

創立60周年記念誌

(令和2年)

60年の歩み



関東厨房機器協同組合

創立60周年記念誌
(令和2年)

60年の歩み



関東厨房機器協同組合

目次

| | |
|--------------------------------|----|
| 目次 | 1 |
| 理事長挨拶 | 2 |
| 祝辞 | 4 |
| *経済産業省関東経済産業局 局長 | 4 |
| *東京都中小企業団体中央会 会長 | 5 |
| *株商工組合中央金庫 代表取締役社長 | 6 |
| *一般社団法人日本厨房工業会 会長 | 7 |
| *近畿厨房機器協同組合 理事長 | 8 |
| *東海調理機器協同組合 理事長 | 9 |
| 表彰状・感謝状など | 10 |
| ごあいさつ*東京商工会議所 会頭 | 12 |
| 組合の概要 | 13 |
| 厨房機器会館について | 15 |
| 業界と組合の歴史（組合設立前の業界・設立経緯・設立後の業界） | 18 |
| 組合の歴史 | 21 |
| I 昭和35年～平成2年 | 21 |
| II 平成3年～平成12年 | 25 |
| III 平成13年～平成22年 | 30 |
| IV 平成23年～令和2年 | 35 |
| 組合運営の歩み | 41 |
| *歴代役員の変遷 | 41 |
| *現職役員紹介 | 44 |
| *設立委員会の変遷 | 45 |
| 組合事業の歩み | 48 |
| *組合員数 | 48 |
| *組合出資金 | 49 |
| *共同購入取扱実績（商品） | 50 |
| *共同購入取扱実績（工作機械・自動車） | 51 |
| *共同受注取扱実績 | 52 |
| *共済制度・保険制度取扱実績 | 53 |
| *事業資金貸付取扱実績 | 54 |
| 組合員・賛助会員一覧 | 56 |
| *組合員・賛助会員の概要・紹介 | 57 |
| 編集後記 | 77 |

関東厨房機器協同組合

理事長 上野 秀雄

当組合は令和2年11月2日をもちまして創立60周年を迎えることができました。長きに亘り協同組合事業を続けられたのもひとえに皆様方のご支援の賜物と深く感謝しております。創立60周年にあたり記念式典の開催を予定していましたが、新型コロナウイルスの影響で開催を見送り、創立60周年記念誌のみを発行することといたしました。本誌には経済産業省・関東経済産業局殿をはじめ、関係諸団体殿からご祝辞をいただき、感謝を申し上げる次第でございます。厚くお礼申し上げます。

当組合が、組合員32名、出資金96万円によって創立されたのは、昭和35年でありました。この年は日本経済が戦後の回復期を脱して、高度成長期に足を踏み入れようとした年でもありました。その後の経済発展期そして平成の年代を過ぎ、令和2年まで60年を継続することができまして、現在当組合は組合員33名、賛助会員9名、出資金1250万円となっております。この節目で60年を振り返りたいと思います。

組合は、昭和35年の創立ですが、その少し前の昭和31年に、業界の親睦および情報連絡を目的とした「厨房設備協和会」という組織が生まれたそうです。業界の社会的地位の向上および会員の福利増進のために、どうしても公共的な団体としての組合を作らなければならないとの考えから、初代の理事長、木村秀吉氏をはじめとして10人位の方々が発起人となり組合創立を業界に呼びかけ、昭和35年11月に発足いたしました。当時は厨房関連の企業は、まだまだ社会的には認められておらず、組合を創っても組織運営には不慣れで苦労が多かったようですが当時、親身になってご指導、ご支援頂いたのが、関東経済産業局殿の前身の東京通商産業局殿、並びに東京都中小企業団体中央会殿でした。お蔭様で、初期の段階に組合事業は軌道に乗ることができたようです。諸先輩の方々のご苦労に頭が下がる思いです。

組合が手がけた最初の共同事業は、厨房機器の材料でありますステンレスの共同購入でした。その仕入資金として株式会社商工組合中央金庫東京支店殿から、昭和36年2月よりご支援を頂いております。

東京ガス株式会社殿との最初のお付き合いは、首都圏でのガス・カロリーアップによる「ガス器具仕様変更」の動きがあった昭和37年2月頃と聞いております。その後組合の共同受注事業として保養所、独身寮などの多くの施設の厨房設備を施工させていただきました。また、当時はまだ組合事務所は無く、初代木村理事長の会社の社宅の一室を借用し、その

間借生活は約2年ほど続きました。そのうち組合事務所を持たなければ組合の発展はないということになり、「厨房機器会館」の建設計画が持ち上がり、組合員全員から更に40万円ずつの増資をお願いし、また他の企業へも組合加入を呼びかけ、加えて商工中金殿の建設資金融資のご援助を得て、昭和39年のオリンピックの年に現在の港区東麻布に待望の厨房機器会館が竣工致しました。

そして、組合は困難な創業期を克服し、幾多の紆余曲折を経て、平成2年10月の30周年には、優良組合として関東通商産業局長殿より表彰を受け、また40周年の平成12年11月には、中小企業庁長官から表彰される組合にまでなりましたことは、誠に喜ばしいことと思うとともに、組合員相互の団結により、業界および企業の健全な発展に努め、その社会的地位の向上に少しは貢献できたものと思っております。

これもひとえに、関係機関・関係団体のほか、歴代役員、職員の方々や組合員の皆様のお力添えがあつてのことです。私どもは、積み上げてきた評価に甘んじることなく、更に努力しなければならないと思っております。

柔軟で活力ある中小企業こそが、わが国の経済の発展と活力の源泉であると思ひますし、当組合も「経営資源の相互補完・相互扶助」という視点を重視する組織として活動してまいりました。個々の企業がより強くなるための、そしてまた、お互いが経営革新していくための集まりという考え方を60年間維持できたとの思いもあります。

また、一昨年来の中小企業を取り巻く経済情勢をみても、その経営環境はなお依然として厳しく、とりわけ昨今の新型コロナウイルスの災禍は、組合の顧客となる飲食業界に大打撃を与えております。これからの景気回復の道筋は不透明であります。私達は激変する新たな時代へ共に積極的に適応・変化していかなければなりません。厳しい時代は続きますが、このような時代だからこそ、我々中小企業はなお一層の企業家精神と創造性・機動性・柔軟性を発揮し、かかる状況を突破することが必要です。そして業界の発展は関連する全ての方々のご指導、ご協力がなければなしえないものと考えます。

私ども組合は創立の精神を踏まえ、時代の変化に適応し、皆様のご意見やご要望をよくお聞きしながら、これからの業界の発展に寄与できるよう変化をしておりますので、重ねてご支援・ご協力を賜りますよう心からお願いを申し上げます。

末文になりましたが、皆様方の今後のご多幸とご発展をお祈り申し上げます。

祝 辞

経済産業省関東経済産業局

局長 濱野 幸一

関東厨房機器協同組合が、創立60周年を迎えられましたこと、心からお慶び申し上げます。

貴組合は、昭和35年に設立されて以来、60年の長きにわたり、組合員相互扶助の精神の下、組合としての機能を遺憾なく発揮され、厨房機器にかかる共同受注事業や共同購買事業等、積極的に取り組まれてきました。常に業界動向の的確な把握に努められ、組合員の事業の発展はもとより、厨房機器業界全体を牽引されてきたことは、他の模範となる行動であります。これもひとえに歴代会長をはじめとした役職員、組合員、事務局の皆様方のたゆまぬご尽力の賜物であると、深く敬意を表します。ご承知のとおり、新型コロナウイルス感染症の影響は依然として予断を許さず、地域経済は厳しい状況が続いています。貴組合におかれても、これまで経験したことのない難しい舵取りを迫られ、大変なご苦労されているものと推察いたします。相互の信頼により機動力と団結力を存分に発揮されることで、この難局を乗り越え、貴組合が更なる飛躍発展を遂げられることを祈念します。

経済産業省では、コロナによって大きな打撃を受けた地域企業の事業継続や事業再構築を支援するための施策を講じています。実質無利子・無担保融資による資金繰り支援や一時支援金、さらには、新分野への展開、業態転換などの事業再構築に果敢に挑戦する地域企業を支援するための事業再構築補助金などです。関東経済産業局としては、困難に直面している地域企業の皆様に寄り添い、支援策をしっかりとお届けできるよう関係機関とも連携していきます。

また、今後のウイズ／アフターコロナを見据えると、リモートワークの急速な普及やオンライン化の流れなどの新たな動きをチャンスと捉えて、地域企業の稼ぐ力を強化していくことが重要だと考えています。貴組合及び組合員の皆様が、日々、稼ぐ力の強化に向けて奮闘されているそのご努力に対して敬意を表するとともに、我が国の財産である地域の企業をしっかりと守り、地域の雇用を支えていくこと、地域活性化につなげていくことが我々の使命であり、引き続き全力で取り組んで参ります。

最後に、貴組合及び組合員の皆様が創立60周年を契機として、新型コロナウイルス感染症というこれまでにない課題を乗り越え、これまでの歩みと実績をもとに、次代に向けた厨房機器業界全体のより一層の発展に、引き続きご尽力いただけますようお願い申し上げますとともに、皆様のさらなる御多幸と御健勝を祈念いたします。

祝 辞

東京都中小企業団体中央会

会長 大村 功作

関東厨房機器協同組合が、この度、記念すべき創立60周年を迎えられましたことに、心よりお慶び申し上げます。

また、日頃より、組合の役員及び組合員の皆様方には、本会の諸事業の実施に際して、多大なるご協力をいただいておりますことに、厚く御礼を申し上げます。

貴組合は、厨房機器の設計施工業者や厨房機械器具の製造販売業者により結成された「厨房設備共和会」を母体として、昭和35年11月に中小企業等協同組合法に基づく事業協同組合として公益性の高い法人組織として厨房設備業界の発展に大いなる使命を果たすと共に、各種の共同事業を実施し、組合員の経済的地位の向上のために大いに貢献してこられました。

組合では、組合員の取り扱う炊飯器や厨房設備等の共同購買事業、組合員のためにする厨房設備等の共同受注事業、新しい厨房設備や技術の情報収集のための研修会や見学会の開催、組合員のためにする保険業務代行業を実施するなど、広範な事業活動を展開し、着実に実績を重ねてこられ、今日、このように発展を遂げられたものであります。

このことは、歴代の理事長をはじめとする役員の方々が強いリーダーシップを発揮し、大いなる成果を上げられてきたことと、その執行部との信頼関係に基づいた組合員の皆様の理解と協力、そして日々の組合業務を執行する事務局職員の方の献身的な業務遂行、この三者の強い連携の賜であり、そのご努力に深く敬意を表する次第であります。

今日の中小企業、とりわけ小規模事業者を取り巻く環境は、皆様方も良くご承知のように未だ厳しい状況にあり、また、克服していかなければならない課題も山積しております。こうした状況の中で、事業者が、その経営を維持、発展していくために、組合の果たす役割は今後もますます重要になることは明白であります。

皆様方におかれましては、今後とも、組合組織の元で、より一層団結を強化され、相互扶助の精神による連携の力を遺憾なく発揮されますよう、ご期待申し上げます。

組合を支援させていただいております唯一の専門機関である当中央会を、今後とも引き続き、ご活用下さるよう、お願いいたします。

貴組合、役員及び組合員の皆様方のますますのご発展を心よりお祈り申しあげまして、お祝いの言葉とさせていただきます。

祝 辞

株式会社 商工組合中央金庫 代表取締役社長 関根 正裕

この度、関東厨房機器協同組合が創立60周年を迎えられましたことを、心よりお祝い申し上げます。また、貴組合並びに組合員の皆様方におかれましては、平素より商工中金に対しまして、格別のご高配、ご支援を賜り厚く御礼申し上げます。

貴組合は昭和35年11月に32名の組合員により設立され、相互扶助の精神のもと組合員の成長のため厨房機器会館の建設、共同購入事業の推進など積極的に組合事業を展開し、厨房機器業界ならびに関連業界の発展に貢献してこられました。組合創立60周年を迎えるにあたり、永きに亘り組合員の企業価値向上に尽力されてきたことに深く敬意を表すると共に、当金庫が取引金融機関として昭和36年2月の厨房機器会館建設資金のご融資から現在に至るまで、一緒に歩んでこられたことを、大変光栄に感じております。

さて、昨年は新型コロナウイルス感染症の拡大に伴い、わが国の経済活動は大きく停滞いたしました。緊急事態宣言による営業活動の自粛や入国制限によるインバウンド需要の蒸発により直接的な影響を受けた飲食・宿泊業だけでなく、様々な事業者にも広範な影響が出ました。さらに、在宅勤務や時差出勤といった柔軟な働き方への対応など、中小企業の経営は、従前にも増して多様化が求められます。

このような中、私ども商工中金は、危機対応業務をはじめとする円滑な資金繰り支援に全社を挙げて取り組みました。新型コロナウイルス感染症の影響はまだ予断を許さない状況が続いていますが、「新常態」と呼ばれる新しい生活様式の定着と産業構造の大きな変化も見据えて、真にお客様本位で長期的な視点から、中小企業組合の企業価値向上に貢献してまいりますので、今後とも格別のご支援を賜りますよう、お願い申し上げます。

むすびに、貴組合が、60周年を契機に一段と団結を強固にされ、厨房機器業界の範として一層ご発展されるとともに、組合員並びに上野理事長様をはじめ役職員の皆様が益々ご繁栄されることをお祈り申し上げまして、お祝いの言葉といたします。

祝 辞

一般社団法人 日本厨房工業会
会長 谷口 一郎

この度は、関東厨房機器協同組合創立60周年を迎えられましたこと、誠におめでとうございます。心よりお慶びを申し上げます。

昭和35年11月に発足されて以来、60年にわたり我が国の厨房業界の成長とともに発展されてきた貴組合の歩みには幾多の曲折がありましたことと存じますが、共同受注事業、共同購買事業をはじめ、教育情報事業、保険業務代行事業等の事業活動により業界の発展を支え、その社会的地位の向上に貢献されてこられました。歴代の理事長を始め、ご関係の皆様のご尽力とご功績に深く敬意を表す次第であります。

関東厨房機器協同組合の発足と、その活動が基礎となって、全国組織としての日本厨房工業会、当時は全国厨房機器工業会の発足に繋がり、歩調を合わせて業界の発展、食生活を支える設備の向上に歩んでまいることができました。

さて、昨年初めからの新型コロナウイルス感染症の拡大により、我が国の経済だけでなく世界的に経済活動への大きな影響を受けております。特に我々厨房の業界がお客様とする飲食・宿泊業界は大きな打撃を受け、これに関連する厨房業界も甚大な影響を受けており、非常に難しい経営環境にあります。

今後、再び成長へと転じていくために貴組合と組合員各企業ならではの機動力を発揮し、持ち帰り等への業態転換や、接触防止への対応といった新しい生活様式と言われる環境の大きな変化に対応していくことが必要となっております。

業務用厨房の産業は今日、食生活に欠くことのできない分野であり、食生活の発展、日本の食文化の発信の中核となる厨房を支える重要な役割を担っています。（一社）日本厨房工業会におきましては、厨房機器のより一層の安全の向上を目指し、機器に関する事故や火災の防止にとどまらず、衛生について、特に本年はHACCP義務化の節目にもあたり、安全・安心に寄与する厨房設備士制度による人材の育成、業務用厨房の設備・機器・設計への理解の向上と浸透を図る厨房設備機器展の開催といった事業を進めております。当工業会における諸事業を進めていくことには、貴組合、組合員の深いご理解、ご協力を必要としております。業界発展に寄与していくため引き続きご理解ご協力を賜りますようお願いいたします。

関東厨房機器協同組合ならびに組合員各社におかれましては、貴組合の創立60周年を迎え、新型コロナウイルス感染症による大きな変化をチャンスとして捉え、創造性、機動性や柔軟性を発揮し、現在の状況を乗り切って業務用厨房業界の輝かしい未来を拓いて行かれますことと、関係各位の皆様のご発展ご健勝を心よりお祈り申し上げます。

祝 辞

近畿厨房機器協同組合 理事長 福島 裕

この度、関東厨房機器協同組合様が創立60周年を迎えられましたことを、心からお祝い申し上げます。

貴組合様は厨房業界の発展のため、歴代の理事長のもと強い信念と情熱、卓越した指導力を発揮され、役員各位の並々ならぬご努力と組合員各位・職員各位の一致協力のもと、初心の目的であります組合員の相互扶助の精神に基づき協同事業を行い、経済活動を促進し、かつその経済的地位の向上を図るために関係者全員で目的に向かって推進され、又その歴史は同業団体の先陣を切って設立以来、60年の長きにわたりご尽力なされたことに心より敬意を表します。

さて、昨年より世界中を混乱と恐怖に陥れた新型コロナの蔓延は、我が業界に、さらには我が業界の顧客企業に甚大な被害をもたらし、未だに出口が見えない状況です。これは大きな変革を余儀なくされるということであり、元に戻ることはなく、ニューノーマル(新常態)を受け入れ厨房の仕事も変革を遂げていかねばならないと思います。こういう時こそ、組合員の団結を支持し、組合の本旨である相互扶助の精神に基づき、互いのビジネスに資する情報交換、共同活動をしっかり進める必要があります。特に業界情報や顧客動向についての情報・意見交換を積極的に行い組合員様の大きな支えとなる事をご期待申し上げます。

又、政府は2050年までにカーボンニュートラルを打ち出しました。我が業界もエネルギーとは非常に深い関係にあります。厨房機器も一方では地道な改善を続けると同時に技術革新によって低炭素社会に大きく貢献する必要があります。この点においても組合員各位に有益な情報提供がなされることでしょう。その手前の2030年に向けて持続可能な開発目標SDGsへの取り組みも組合員共々ご努力されるでしょう。

私どもの組合も貴組合様に続く歴史を刻めるよう努力してまいる所存です。そしてこれからも、貴組合様をはじめ各地の組合様、業界の皆様方とともに業界発展のために頑張って参りたいと考えます。

最後に、栄えある60周年を期して、貴組合の益々のご発展とご隆盛と、加盟組合員各位の益々のご繁栄を心から祈念いたしまして、祝辞とさせていただきます。

祝 辞

東海調理機器協同組合

理事長 小木曾 誠

関東厨房機器協同組合様、創立60周年をお迎えになられ、感慨を共にするとともに、心よりお慶びを申し上げます。

わが国の高度成長期の昭和35年に創設され、長期に渡り組合員相互扶助の精神のもと、組合としての機能を遺憾なく発揮され、各種共同事業等にも積極的に取り組まれてこられました。

昭和、平成、令和と激動の時代、社会・経済情勢がめまぐるしく変化する中、組合事業運営にも、大変なご苦勞があったのではないかと推察致しますが、各歴代理事長を筆頭に役員・事務局の皆様、組合員の皆様方の努力と熱意により時代の変動に柔軟に対応し、かつ適切に判断・対応され、これらの事業により、貴組合が組合員相互の協力と共に60周年という節目を迎えられたことは慶びに堪えません。

また、世の中食生活習慣・社会習慣の変化を受け、幅広い食生活の改善において、厨房機器を通して社会貢献の一翼をにない、さらに組合員の人材育成等に注力されていることには、心から敬意を表します。

現在のわが国は、高度成長期からの好不況の時期、リーマンショックによる世界同時不況、少子化、そして東北大震災等を経験し、ここにきて令和の大災害ともいえるコロナウイルス感染症による世界的なダメージを経験し、依然として着地点が見えないものにも直面しております。このような時代には貴組合員のみならず、われわれ業界全体が結束し、この困難を乗り越えていかなければなりません。

当組合も、今後とも貴組合と共に厨房業界発展に尽くして参りたいと存じます。また、今後の組合の存在意義等、組合活動を取り巻く問題解決についても、より一層のご支援・ご協力を賜りますようお願い申し上げます。

終わりに、関東厨房協同組合様の創立60周年に付き、重ねてお慶び申し上げるとともに貴組合の益々の発展と組合員の皆様方の繁栄を心よりお祈り申し上げ、お祝いの言葉とします。

感謝状・記念品

株式会社 商工組合中央金庫 殿より



東京商工会議所 殿より

50年会員

(令和3年3月受領)



東京商工会議所

会頭 三村 明夫

皆様におかれましては、日頃より東京商工会議所の事業活動に対し、格別のご高配を賜りまして厚く御礼申し上げます。

さて、このたび2020年度において、永年のわたり本商工会議所にご加入いただいております会員の皆様を表彰し、ここに感謝状を贈呈させていただきます。

この永年会員表彰は、貴事業所が健全な事業運営をされ、永年にわたり社会ならびに産業の発展のため寄与されて来られましたご功績を表彰させていただくものでございます。

本商工会議所が140年を越える長い歴史の中で地域総合経済団体として「会員企業の繁栄」、「首都・東京の発展」、ならびに「わが国経済社会の発展」というミッションに向け活動出来たのは、本商工会議所の趣旨にご賛同いただいております会員の皆様からのご支援の賜物と存じます。

貴事業所をはじめ、永年会員の皆様には、心より感謝と御礼を申し上げますとともに今後とも引き続き、本商工会議所の活動へのご理解ご協力を賜りますよう宜しくお願い申し上げます。

末筆ながら、貴事業所の益々のご発展と皆様方のご健勝を心よりお祈り申し上げます。

組合の概要

令和3年4月1日現在

1. 名 称 関東厨房機器協同組合
昭和35年11月2日に設立された、業務用厨房機器の設計、施工、製造、販売および修理業者の協同組合。
2. 所 在 地 東京都港区東麻布1丁目27番8号
3. 目 的 組合員の相互扶助の精神に基づき、組合員の為に必要な共同事業を行い、組合員の経済活動を促進し、かつその経済的地位の向上を図ることを目的とする。
4. 事 業 (1) 組合員の取扱う厨房機械器具、資材の共同販売、購買。
(2) 厨房設備工事の共同受注。
(3) 組合員に対する事業資金の貸付およびその借入。
(4) 組合員の事業に関する経営および技術の改善向上並びに組合事業に関する知識の普及を図る為の教育および情報の提供。
(5) 組合員の為にする保険の取扱い。
(6) その他
5. 組合員資格 (1) 厨房設備の設計施工、厨房機械器具・部品の製造、または卸売業者。
(2) 組合の地区内に事業場を有すること。
6. 組合の地区 東京都、神奈川県、埼玉県、千葉県、茨城県、栃木県、群馬県。
7. 沿 革 昭和31年2月18日 組合の前身である厨房設備協和会設立。
昭和35年11月2日 組合設立（協和会解散）
昭和39年3月 厨房機器会館（組合事務所）竣工
昭和55年11月 東京都競争入札参加資格取得
昭和59年10月 港区競争入札参加資格取得
平成2年10月 優良組合として関東通商産業局長から表彰
平成11年11月 優良組合として中小企業庁長官から表彰
平成16年10月 優良組合として経済産業大臣から表彰
平成22年5月26日 50周年記念式典をホテルニューオータニで開催
令和3年3月 東京商工会議所から永年会員 感謝状
8. 組合員数 32社 賛助会員数 7社
9. 出資総額 11,900,000円
10. 役 職 員 理事長 1名 副理事長 1名 理事 5名 監事 2名 職員 3名
11. 所有施設 組合会館（厨房機器会館）
地下1階・地上7階 延床面積 514.20㎡

厨房機器会館について

厨房機器会館全景（令和3年4月1日現在）



厨房機器会館 環状3号線越しに撮影



赤羽橋駅 入口付近より撮影

組合会館（厨房機器会館）について

昭和38年5月着工

昭和39年3月17日竣工（新築登記：昭和39年3月27日）

- (1) 土地宅地 東京都港区東麻布1丁目27番8号
(地番：27番12) 104.66㎡
- (2) 建物 鉄骨鉄筋コンクリート造陸屋根 地下1階・地上7階
(家屋番号：27番12の1) 延床面積 514.20㎡

| | | |
|------|----|-------------|
| 登記面積 | 7階 | 22.73㎡ (塔屋) |
| | 6階 | 72.28㎡ |
| | 5階 | 72.28㎡ |
| | 4階 | 72.28㎡ |
| | 3階 | 72.28㎡ |
| | 2階 | 72.28㎡ |
| | 1階 | 68.11㎡ |
| | 地下 | 61.96㎡ |

延床面積 514.20㎡

| (3) 建設資金計画 | | (単位：千円) | |
|------------|--------|---------|--------|
| (調達) | | (運用) | |
| 組合員出資 | 24,660 | 土地代 | 9,100 |
| 借入金 | 20,000 | 建設費 | 33,290 |
| 寄付金 | 8,430 | 設計料 | 1,800 |
| 貸室保証金 | 2,000 | 設備費 | 4,800 |
| 貸室敷金 | 197 | 付器備品 | 1,048 |
| | | 竣工費 | 885 |
| | | 胸像 | 228 |
| | | 不動産取得税 | 810 |
| | | 予備費 | 3,326 |
| 調達計 | 55,287 | 運用計 | 55,287 |

借入は、商工中金より20,000千円（期間7年・6年割賦弁済）

- (4) 設計・建設会社
設計・・・村田建築設計事務所（村田政真1級建築士）
建設・・・株式会社 堀工務店（工期10ヶ月）

初代理事長と厨房機器会館



会館の地鎮祭（昭和38.5.13）木村理事長



木村初代理事長の胸像



昭和40年代撮影



会館1階 外観



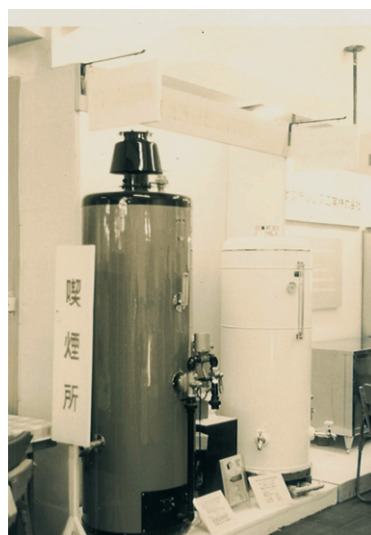
会館6階 室内

組合設立後の業界の様子

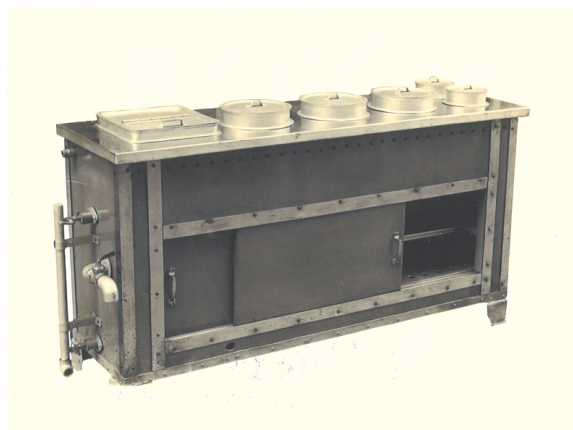
第一回 全国厨房業者大会



展示会



厨房機器



業界と組合の歴史

(組合設立前の業界)

業務用厨房業の専門家が現れたのは、西洋料理が本格的に日本に紹介された始めた明治20年代、アメリカから厨房機器を取次・納入したことが起源とされ、明治20?22年頃からといわれる。国内生産は、石炭や粉炭・重油を熱源としたストーブを製作していた鋳掛け屋・ブリキ屋が、外国製レンジを真似てその名も新しい「料理用石炭ストーブ」を製作するようになり、そして調理器類が国産化され始めた。

大正時代の半ばに、ホテルや高級西洋料理店に出入りする板金技術をもった施工業者が、特注の什器や容器、あるいは、鋳造の石炭レンジを製作、昭和初期から昭和10年頃には輸入品を模造して、主に食器洗浄器、皮むき器、ケーキミキサー等の厨房機器の生産を始めたと言われている。

なお、昭和9年には、早くも「東京料理用ストーブ製造業組合」が設立され、その後は「東京食品加工器同業組合」「調理器工業協会」さらに、「東京鉄鋼器具工業組合」(18年)なども結成されている。

厨房機器産業が本格的な業種として発展したのは、戦後である。駐留軍施設などの需要とともに復活し、さらに昭和29年の学校給食法の制定により小学校を中心とした堅実な需要が発生し、学校給食を中心とした業者も生まれてきた。また、これと並行して、工場給食、病院給食、営業飲食店などの需要も徐々に増え、この時期には製品別あるいは需要先別にテリトリーがある程度定着してきていた。

そして、昭和30年代以降、ガス供給量が増加するのに伴い、熱調理機器としてガス機器が普及した。

その間、「日本厨房改善協会」(27年)「学校給食設備協同組合」(30年)や、「日本家庭炊事用具協会」等が組織化された。また昭和31年頃には、他の地域にも「関西厨房機器組合」「東海北陸厨房設計監理協会」等、現在の協同組合の前身母体が存在していたようである。

(組合の設立経緯)

昭和31年2月18日、東京を中心として厨房業界の総合設備業者と専門機器製造業者の親睦と横の連絡機関として、当組合の前身である「厨房設備協和会」が20数社で結成された。同会は、名簿・会報の発行、営業社員の懇談会を行う等、親睦を目的とした団体ではあったが、他方では設立当初から公的機関としての協同組合への移行を規約に謳い、会員の福利増進と業界の社会的地位の向上・発展も目指していた。

そこで、昭和33年3月15日に新橋駅近くの日本食堂で開催された定時総会時に、当組合の設立発起人代表であり初代理事長ともなる木村秀吉氏より、協同組合化への移行について発言があり、それを受け昭和35年5月21日の総会で「協同組合への移行」を満場一致で決定した。

昭和35年8月19日に観光会館で創立総会を開催し、組合員32名、出資金96万円で、協同組合が設立された。同年10月27日東京通産局の認可を得て、11月2日設立登記を完了し、「関東厨房機器協同組合」は正式に公認団体として第一歩を踏み出した。

組合設立に参加した人達

| | | | |
|-----|------------|------------|------------|
| 発起人 | 岩倉 好松 (三陽) | 秋元時一郎 (秋元) | 熊谷 俊男 (富士) |
| | 宮本留一郎 (宮本) | 谷 武雄 (千代田) | 矢野 四郎 (第一) |
| 同意者 | 馬場鋭之助 (東郷) | 五十里元秋(イカリ) | 梅田 勝徳 (日調) |
| | 細山 礼吉 (細山) | 松崎 平 (松崎) | 矢ヶ崎真吾 (森井) |
| | 尾崎 新治 (尾崎) | 吉村 謙三 (吉村) | 落合 完二 (八洲) |
| | 袴田 長吉 (袴田) | 上野 一雄 (上野) | 椿 藤次郎 (椿) |
| | 中村 貴行 (中村) | 碓井 達雄 (福本) | 村田 幸吉 (村幸) |
| | 伊藤 一郎 (伊藤) | 中谷 宏 (鷺尾) | 今福 治俊 (竹村) |
| | 鈴木 啓之 (鈴木) | 林田 末喜 (林田) | 永井巳之助 (永巳) |
| | 徳増久五郎 (徳久) | 林 金一郎 (林) | 佐藤 仁助 (佐藤) |
| | 織内 経緯 (東泉) | | |

(組合設立後の業界)

昭和39年の東京オリンピックを契機とし、ホテルやビルの建設ラッシュ、レジャーブームを反映した外食産業の進展、各種産業給食設備の普及とともに高度経済成長に支えられて量的にも急速に成長した。

昭和40年代に入ると、冷凍食品の出現、外資系ファーストフードの進出、そしてこれに刺激を受けた外食産業の積極的な展開が続き、48年のオイルショックで多少の低迷はしたものの、比較的安定した状態で成長を続けてきた。

また、ファミリーレストランなど外食産業の伸びとともに比較的堅調に推移したこともあって、松下電器産業、東芝などの大手の家電メーカーやクリナップ、サンウェーブ工業などの家庭用厨房機器メーカーも参入することとなった。

年号が平成に変わり不動産バブルの崩壊、ITバブルの崩壊等さまざまな経済環境の変化の中で外食産業の市場規模は、所得の上昇基調が続いてきたこと、女性の家事労働時間の減少、および核家族化に伴うライフスタイルが変化してきたこと等により拡大を続け、平成9年にはその市場規模は約30兆円とみられていた。

これまで外食産業市場の堅調な拡大により、厨房機器需要も堅調に推移してきたが、近年は、外食産業の設備投資意欲が減退しており、最近ではリーマンショック等からデフレが

業界と組合の歴史

進み景気低迷のなか、厨房業者を取巻く環境は厳しいものがある。

しかし、社会や地球環境の変化により省エネ・省CO₂等のニーズの高まりから「食」をめぐる環境も大きく変わりつつある今、安全性・機能性・衛生面はもちろんのこと経済性・効率性・快適性に優れた厨房機器の新しい提案が、益々求められてくるものとみられる。

2019年5月1日から年号が令和に変わり、我が国では雇用・所得環境の改善が続き、企業収益が高水準で推移するなど緩やかな回復が続いていましたが、中国経済の減速や米中通称問題の影響が世界に及び日本にも波及したことで、少子高齢化が進行する国内企業では人手不足感が高まり、多様な人材の多様な活躍が求められることになった。同年10月には10%（食料品等は軽減税率8%）となり、企業と家計を圧迫している。

食品の製造・流通のグローバル化が進み、食の安全性確保の国際的手法であるHACCPの導入が我が国にも求められることになり、2018年に改正食品衛生法が可決し、猶予期間を経て2021年6月に導入・運用が完全義務化されることになった。折しも、新型コロナが世界的に流行して多くの健康被害を引き起こし、わが国では令和2年4月に異例の緊急事態宣言が発令され、東京五輪が延期になるなど飲食店および食品・厨房業界は大打撃を受けている。

組合の歴史

組合の歴史 | (昭和35年～平成2年)

| 年次 | 組 合 の 動 き | 社 会 の 動 き |
|----------------|----------------------------------------------------------------------------------------------------------------------------------------------------------|--------------------------------------------------------------------------------------------------------------------|
| 昭和41年度 (木村) | 5.25 第6回通常総会(熱海後楽園：出席44名) 7.27 工業会の社団法人設立記念祝賀会開催 (赤坂プリンスホテル) 11.8 臨時総会 (赤尾ホテル：出席50名) * 組合員の増加に伴い、地区を神奈川まで拡大することを決議 42.1.6 名刺交換会を工業会と共催で開催 | * 全日空機東京湾墜落、カナダ航空機羽田着陸に失敗、英航空機富士山に衝突、計321名の死者を出す(2~3月) * 日本の人口、1億を越す(3月) * ザ・ビートルズ、日本で公演(6月) * 中国、紅衛兵旋風起る |
| 昭和42年度 (木村) | 4.20 岩倉好松副理事長逝去 5.24 第7回通常総会 (翠山荘：出席51名) * 役員改選：木村理事長 熊谷・谷地副理事長他の役員を選任 11.8 臨時総会 (翠山荘：出席58名) | * 美濃部氏都知事当選 (4月) * モントリオール万国博開幕 (4月) * 第3次中東戦争始まる (6月) |
| 昭和43年度 (木村) | 5.29 第8回通常総会 (富士屋ホテル：出席50名) 11.7 臨時総会 (さがみや：出席51名) * 第5回優良従業員表彰式 (42名) | * ソ連軍チェコに侵入 (8月) * 川端康成氏ノーベル文学賞受賞 (12月) * 3億円事件発生 (12月) |
| 昭和44年度 (木村) | 5.16 第9回通常総会 (起雲閣本館：出席52名) * 自動車事業の発足に伴い、定款を変更 11.12 臨時総会 (さがみや：出席47名) * 第6回優良従業員表彰式 (41名) | * 東大安田講堂占拠に機動隊が出動、学生を排除 (1月) * 中ソ両軍衝突 (3月) * 人類初めて月表面に立つ (7月) |
| 昭和45年度 (木村) | 5.18 第10回通常総会 (ホテルおかだ：出席53名) 10.28 組合創立10周年記念式典 (鉄道会館ルビーホール) 11.26 第7回優良従業員表彰式(35名) | * 日本万国博開幕 (3月) * 赤軍派、日航機〈よど号〉をハイジャック (3月) * 歩行者天国始まる (8月) * 三島由紀夫と楯の会会員、割腹自殺 (11月) |

組合の歴史

| 年次 | 組 合 の 動 き | 社 会 の 動 き |
|--------------------|------------------------------------------------------------------------------------------------------------------------------------------------------------------------|---------------------------------------------------------------------------------------------------------------------------------------------------|
| 昭和46 年度 (秋元) | 5.18 第11回通常総会（銀扇楼：出席49名） * 役員改選：秋元理事長 熊谷・椿良輔副理事長、他の役員を選任 11.17 臨時総会（椿山荘：出席54名） * 木村秀吉、細山礼吉両氏へ感謝状、記念贈呈 * 第8回優良従業員表彰式（39名） | * 沖縄返還交渉成立（6月） * ニクソンショック、変動相場制実施 * 天皇、皇后ご訪欧（10月） * ドルの急落により円切上げとなる （1ドル308円に）（12月） |
| 昭和47 年度 (熊谷) | 5.23 第12回通常総会（赤尾ホテル：出席52名） * 熊谷俊男を理事長に互選 7.29 木村秀吉相談役（初代理事長）、逝去 11.8 臨時総会（さがみや：出席57名） | * 元日本兵横井庄一さんグアム島 ジャングルで28年ぶり発見（1月） * 札幌冬季オリンピック開幕（2月） * 沖縄27年ぶりに返還（5月） * 日本赤軍イスラエル・テルアビ空 港襲撃事件発生（5月） * 日中国交正常化 |
| 昭和48 年度 (熊谷) | 5.22 第13回通常総会（大和ホテル：出席65名） * 役員改選：熊谷理事長 上野・梅田副理事長、他の役員を選任 11. 臨時総会（椿山荘：出席62名） * 第10回優良従業員表彰式（45名） | * ベトナム和平協定調印（1月） * 金大中事件発生（8月） * 第4次中東戦争勃発（10月） * 石油ショックのため主婦らトイレ ットペーパー、洗剤、砂糖の買いだ めに殺到（11月） |
| 昭和49 年度 (熊谷) | 5.21 第14回通常総会（吉野旅館：出席79名） 11.7 臨時総会（椿山荘：出席77名） 50.3.10 手塚信一理事・事務局長逝去 | * フィリピン・ルバング島で小野田 寛郎元少尉救出（3月） * 丸ノ内三菱重工ビル、三井物産本 社ビル、大成建設ビルの爆破続発 |
| 昭和50 年度 (熊谷) | 5.8 河内泰治事務局長任命 5.21 第15回通常総会（東京会館：出席74名） * 役員改選：熊谷理事長 上野・梅田副理事長、他の役員を選任 11.11 臨時総会（椿山荘：出席75名） * 東京ガス株からの天然ガス転換協力要請に基本的 に協力を決議 * 第12回優良従業員表彰式（74名） | * ベトナム戦争終結(4月) * 沖縄海洋博開幕(6月) * 日本赤軍、クアラルンプールの米 ・スウェーデン両大使館を占拠(8月) * 広島カープ、セ・リーグ初優勝 (10月) * 公労協、スト権ストに突入8日間 にわたり国鉄全線ストップ(11月) |
| 昭和51 年度 (熊谷) | 5.21 第16回通常総会（パレスホテル：出席66名） 8.19 尾崎新治理事逝去 11.5 臨時総会（椿山荘：出席76名） * 第13回優良従業員表彰式（43名） | * NHK社員夫妻の間に5つ子誕生 (1月) * ロッキード事件により田中前首相 逮捕（7月） * モントリオールオリンピック開幕 (7月) * ジミー・カーター氏米大統領に当 選（11月） |

| 年次 | 組 合 の 動 き | 社 会 の 動 き |
|----------------|---------------------------------------------------------------------------------------------------------------------------------------------------------------------------------------------|---------------------------------------------------------------------------------------------------------------------|
| 昭和52年度 (熊谷) | 5.26 第17回通常総会（吉池：出席81名） *役員改選：熊谷理事長 上野・梅田副理事長、他の役員を選任 11. 臨時総会（椿山荘：出席70名） 53.3.1 官公需共同受注適格組合の認可 （53東産商第1545号） | *ソ連200カイリ漁業専管水域を決定（2月） *成田空港闘争で反対派の鉄塔強制撤去（5月） *王選手ホームラン世界新記録（9月） *日本・西独赤軍のハイジャック事件発生（10月） |
| 昭和53年度 (熊谷) | 5.8 秋元時一郎相談役（元理事長）逝去 5.24 第18回通常総会（吉池：出席64名） 11.9 臨時総会（椿山荘：出席60名） *この年、「日本業務用厨房企業名鑑」発刊 | *伊豆大島近海地震（M7.0）（1月） *成田空港開港（5月） *宮城県沖地震（M7.5）（6月） *日中平和友好条約調印（8月） *巨人が江川と契約（11月） |
| 昭和54年度 (熊谷) | 5.11 第19回通常総会（椿山荘：出席68名） *役員改選：熊谷理事長 上野・梅田・細山副理事長、他の役員を選任 11.9 臨時総会（椿山荘：出席71名） | *米中国交正常化（1月） *東京サミット開催（6月） *イランで米大使館員人質事件（11月） |
| 昭和55年度 (熊谷) | 4.3 細山礼吉相談役（元理事）逝去 5.28 第20回通常総会（ホテル奥湯本：出席84名） 12.4 創立20周年記念式典（椿山荘） 56.1.25 村田幸一理事逝去 | *大平首相急逝、鈴木内閣発足（7月） *モスクワオリンピック開幕（7月） *イラン・イラク戦争勃発（9月） *巨人、長島を解任（10月） *レーガン米大統領誕生（11月） |
| 昭和56年度 (熊谷) | 5.19 第21回通常総会（箱根奥湯本：出席85名） *業界外大手企業進出阻止に関する事項決議 *役員改選：熊谷理事長・上野・細山・鈴木各副理事長、他の役員を選任 9.4 第5回理事会（18名） *熊谷理事長の辞任承認、及び上野理事長宮本副理事長を選任 11.12 臨時総会（東京椿山荘：出席76名） 57.1.2 秋元元理事逝去 | *ポートピア'81開幕（神戸）（3月） *米国有宇宙連絡船「スペースシャトル・コロンビア」打上げに成功（4月） *北海道・北炭夕張新鉱でガス突出・死者行方不明93人（10月） |
| 昭和57年度 (上野) | 5.25 第22回通常総会（箱根奥湯本：出席84名） 11.9 臨時総会（東京椿山荘：出席67名） | *ホテル・ニュージャパンで火災、死者32人、重軽傷者29人（2月） *日航機DC8型、羽田沖で墜落、死者32人、重軽傷者29人（2月） *イスラエル軍、レバノン侵攻（6月） *ソ連・ブレジネフ書記長死亡（11月） |

組合の歴史

| 年次 | 組 合 の 動 き | 社 会 の 動 き |
|----------------|-------------------------------------------------------------------------------------------------------------------------------------------------------------------------------------------|------------------------------------------------------------------------------------------------------------------------------------|
| 昭和58年度 (村田) | 5.12 河内事務局長逝去 5.27 第23回通常総会 (箱根奥湯本：出席73名) ＊役員改選：村田理事長 細山・鈴木・徳増各副理事長、他の役員を選任 8.3 新事務局長の就任承認(→横山事務局長) 11.9 臨時総会(東京如水会館：出席78名) ＊共同購入基本契約制定 ＊組合員企業優良従業員表彰 | ＊NHKテレビ「おしん」放送開始(4月) ＊東京ディズニーランド開園(4月) ＊フィリピン、アキノ氏暗殺事件(8月) ＊大韓航空機撃墜事件(9月) ＊三宅島大噴火(10月) ＊ロッキード事件・田中元首相有罪判決 |
| 昭和59年度 (村田) | 4.16 梅田理事(元副理事長)逝去 5.23 第24回通常総会 (東京如水会館：出席68名) 11.13 臨時総会(東京郵便貯金会館：出席67名) ＊組合員企業優良従業員表彰 3.5 岩崎元理事逝去 | ＊江崎グリコ社長誘拐事件(3月) ＊植村直巳氏マッキンリーで消息断つ(3月) ＊ソ連サリュート7号3飛行士が宇宙滞在新記録(10月) |
| 昭和60年度 (村田) | 5.22 第25回通常総会 (東京郵便貯金会館：出席65名) ＊役員改選：村田理事長 細山・鈴木・徳増各副理事長、他の役員を選任 11.12 臨時総会(東京郵便貯金会館：出席66名) ＊組合員企業優良従業員表彰 6.12.14 村田理事長逝去 | ＊つくば科学万博始まる(3月) ＊NTT、日本たばこ産業発足、民営化スタート(4月) ＊男女雇用機会均等法成立(5月) ＊日航ジャンボ機墜落520人死亡(8月) ＊ロス疑惑の三浦和義逮捕(9月) ＊阪神21年ぶりに優勝、(10月) |
| (鈴木) | 3.7 第4回理事会＊村田理事長死去に伴い、鈴木理事長、深沢副理事長を選任 | |
| 昭和61年度 (鈴木) | 5.8 第26回通常総会 (箱根奥湯本：出席65名) 7.8 徳増副理事長逝去 10.11 臨時総会(東京郵便貯金会館：出席63名) ＊組合員企業従業員表彰 | ＊スペースシャトル爆発(1月) ＊チェルノブイリ原発大事故(4月) ＊東京サミット(5月) ＊三原山大噴火、島民避難(11月) ＊厚生省、エイズ対策専門家会議設置(12月) |
| 昭和62年度 (鈴木) | 5.21 第27回通常総会 (箱根奥湯本：出席65名) ＊役員改選：鈴木理事長 細山・深沢・尾崎各副理事長、他の役員を選任 11.19 臨時総会(東京郵便貯金会館：出席70名) ＊組合員企業優良従業員表彰 | ＊JR民営化スタート(4月) ＊石原裕次郎死去(7月) ＊ベン・ジョンソン9秒83の新記録(8月) ＊ブラックマンデー(10月) ＊大韓航空機行方不明 |

| 年次 | 組 合 の 動 き | 社 会 の 動 き |
|------------------------|-------------------------------------------------------------------------------------------------------------------------------------------------------------------------------------|------------------------------------------------------------------------------------------------------------------------------------------------------------|
| 昭和63 年度 (鈴木) | 5.12 第28回通常総会 (箱根奥湯本：出席75名) 10.18～19 韓国金属工業協同組合、来日 11.9 臨時総会(東京郵便貯金会館：出席50名) *組合員企業優良従業員表彰 2.23 臨時総会(東京鉄道会館：出席60名) *消費税の転嫁と表示に係わる共同行為実施のため の定款変更承認 | *東京ドーム完成(3月) *世界最長の青函トンネル開通(3月) *本州四国連絡橋瀬戸大橋開業(4月) *リクルート事件発覚(6月) *イラン・イラク戦争停戦(8月) *ソウルオリンピック開幕(9月) *ブッシュ大統領誕生(11月) *消費税法案採決(12月) |
| 平成1 年度 (鈴木) | 4.5～9 韓国厨房業界視察 5.11 第29回通常総会(箱根奥湯本：出席64名) *役員改選：鈴木理事長 細山・深沢・尾崎各副理事長、他の役員を選任 11.15 臨時総会(東京郵便貯金会館：出席63名) *組合員企業優良従業員表彰他 | *昭和天皇崩御、「平成」へ(1月) *消費税3%の実施(4月) *リクルート疑惑で江副浩正前会長 ら逮捕(2月) *北京・天安門事件で死者多数(6月) *ベルリンの壁、28年ぶりに崩壊 (11月) |
| 平成2 年度 (鈴木) | 5.17 第30回通常総会(箱根奥湯本：出席69名) 5.9 鈴木相談役逝去 10.26 創立30周年記念式典、祝賀会(東京椿山荘) | *ゴルバチョフソ連大統領誕生(3月) *ペルー大統領選でアルベルト・フ ジモリ当選(6月) *東西両ドイツ統一(10月) *平成天皇即位の礼(11月) *TBSの秋山氏、日本人初の宇宙飛 行(12月) |

組合の歴史 II (平成3年～12年)

| 年次 | 組 合 の 動 き | 社 会 の 動 き |
|-----------------------|------------------------------------------------------------------------------------------------------------------------------------------------------------------------------------------------------------------------------------------------------|------------------------------------------------------------------------------------------------------------------------|
| 平成3 年度 (鈴木) | 5.21 第31回通常総会(箱根 ホテル奥湯本：出席66名) *法定の通常総会の決議事項 *鈴木理事長・細山・深沢・尾崎副理事長を選任 6.25 第1回共同受注委員会 *規約の改定に基づく運営 7.26 第1回創立30周年記念厨房図面集編集委員会 (以下記念厨房図面委員会という) *監修済み図面検討 11.13 臨時総会(東京郵便貯金会館：出席75名) *上半期財政状況報告 *組合員企業優良従業員表彰 | 1.17 湾岸戦争に突入 2.27 皇太子さま、立太子の礼 3.9 新都庁舎落成式 5.14 千代の富士引退 9.15 普賢岳で火砕流、170棟焼く 12. ソビエト連邦解体 |

組合の歴史

| 年次 | 組 合 の 動 き | 社 会 の 動 き |
|--------------------------------------------------------|--------------------------------------------------------------------------------------------------------------------------|---------------------------------------------------|
| 平成4 年度 (鈴木) | 5.21 第32回通常総会 (箱根湯本・ホテル奥湯本：出席66名) *法定の通常総会の決議事項 *欠員役員補充の件 | 3. 東海道新幹線 {のぞみ} 登場 |
| | 6.1 事務局長交代 (横山局長→納見局長) | 6. P K O協力法案成立 |
| | 9.10 第2回理事会 (出席12名) *賛助会員の脱退 (㈱クラコ) *厨房設備設計事例集印刷部数・頒布価格方法等 *東京ガス新宿超高層ビル8階厨房設備共同受注 *東京ガス本社ビルの厨房設備にかかる保守点検契約解除 | 7.25 バルセロナ五輪開幕 |
| | 10.12 臨時総会 (如水会館：山席62名) *上半期財政状況報告 *組合員企業優良従業員表彰 | 9.12 毛利衛さんが乗り組む米スペースシャトル「エンデバー」打ち上げ。 学校五日制スタート |
| 10.26 記念厨房図面集完成 (1530冊) 4/10～5/3にかけて販売 (1383冊) | 10.23 天皇・皇后両陛下、中国を訪問 長島茂雄、巨人軍の監督に | |
| | | 11.3 米大統領選でクリントン圧勝 |
| 平成5 年度 (上野) | 5.20 第33回通常総会 (箱根湯本・ホテル奥湯本：出席66名) *法定の通常総会の決議事項 *役員改選の件 | 4.23 天皇皇后が沖縄訪問 |
| | 5.20 第2回理事会 (出席14名) *上野理事長と細山・鈴木・深沢副理事長の選任 | 5.15 プロサッカーのJリーグ、 国立競技場で開幕 |
| | 9.8 第1回組合事業活性化対策委員会 *「共同事業利用の手引き」内容の検討 *「組合員事業実態調査アンケート」(案) | 6.9 皇太子ご成婚 |
| | 9.17 第1回共同購入委員会 *共同購入事業の見直しと今後の在り方 *取扱商品の型式変更及び価格改訂 | 8.9 細川連立内閣が発足 8. レインボーブリッジ開通 |
| 6.3.16 第2回共同購入委員会 *取扱商品の追加に伴う共同購入条件 *取扱商品の販売条件基準 | 12.16 田中角栄元首相死去 | |
| | | 3.18 グリコ事件時効に |

| 年次 | 組 合 の 動 き | 社 会 の 動 き |
|-----------------------|----------------------------------------------------------------------------------------|---------------------------------------------------------------|
| 平成6 年度 (上野) | 4.8 第3回組合事業活性化対策委員会 *「組合員事業実態調査アンケート」の集計結果 *事業計画の検討 | 6.27 長野県松本市住宅地で深夜 有毒ガス(サリン)が発生 |
| | 4.27 第1回理事会(出席14名) *通常総会提出議案 *組合員の脱退(墨水交易㈱・㈱服部製作所) | 6.30 村山富市・社会党委員長を首 相とする「自社さ」連立内閣 が発足 |
| | 5.19 第34回通常総会 (箱根湯本・ホテル奥湯本:出席62名) *法定の通常総会の決議事項 | 9.20 オリックスのイチロー選手は 初の年間200本安打を達成 |
| | 9.20 厨房施設見学会 (ホテル パークハイアット東京:東京都新宿区) | 10.13 大江健三郎ノーベル文学賞 |
| | 10.19 第4回組合事業活性化対策委員会 *「高速道路利用料金の別納制度」利用検討 | 11.20 横綱・貴乃花誕生 |
| | 7.2.16 第4回理事会(出席15名) *組合員の脱退について(高砂厨房工業株) *韓国厨房業界視察旅行の計画 | 7.1.17 午前5時46分頃、阪神・淡路 大震災が発生 |
| | 5.18 第33回通常総会(箱根 ホテル奥湯本:出席64名) *法定の通常総会の決議事項 *役員改選の件 | 3.20 早朝、都内地下鉄の複数駅で サリン発生。死傷者、5千名 以上 |
| | | 3.30 国松孝次・警察庁長官が狙撃 |
| 平成7 年度 (上野) | 5.18 第2回理事会(出席13名) *上野理事長と細山・鈴木・深沢副理事長の選任 | 4.9 青島幸雄東京都知事と横山ノ ック大阪府知事が誕生 |
| | 6.2 厨房施設見学会(ウェスティンホテル 恵比寿) | 5.31 青島都知事、世界都市博覧会 の中止を正式決定 |
| | 7.5 第1回共同購入委員会 *東京ガス(株)横浜港北ニュータウン支社の 厨房設備共同受注 | 8.24 「Windows95」が世界25カ国で 一斉発売。 |
| | 9.18 第5回組合事業活性化対策委員会 *PL法施行に伴う「総合保障プラン」の見直し *労働時間短縮(週44時間から40時間)に係る 組合の取組み | 12.8 高速増殖炉原型炉「もんじゅ」 で液体ナトリウム漏れ事故発 生 |
| | 8.1.29 賀詞交歓会 (東京郵便貯金会館:出席170名 内組合員54名) *東京ガス(株)横浜港北ニュータウン支社の 厨房設備共同受注 | 2.12 作家・司馬遼太郎死去 |
| | 9.18 第5回組合事業活性化対策委員会 *PL法施行に伴う「総合保障プラン」の見直し *労働時間短縮(週44時間から40時間)に係る 組合の取組み | 2.16 菅直人厚生大臣「HIV(エイズ ウイルス)訴訟」原告に非加熱 血液製剤の国の責任を認め、 謝罪 |
| | 8.1.29 賀詞交歓会 (東京郵便貯金会館:出席170名 内組合員54名) | 3.28 金丸信・元自民党副総裁死去 |

組合の歴史

| 年次 | 組 合 の 動 き | 社 会 の 動 き |
|-----------------------|--------------------------------------------------------------------------------------------------------------------------------------------------------------------------------------------------------------------------------------------------------------------------------------------------------------------------------------------------------------------------------------------------------------------------------------------------------------------------|-------------------------------------------------------------------------------------------------------------------------------------------------------------------------------------------------------------------------------------------------------------------------------------------|
| 平成8 年度 (上野) | <p>5.21 第36回通常総会(箱根 ホテル奥湯本：出席62名) * 法定の通常総会の決議事項</p> <p>6.26 厨房施設見学会 (聖路加国際病院、東京新阪急 ホテル：東京都中央区)</p> <p>7.26 第2回理事会(出席16名) * 自動車購入に関する事業実施要項の改訂 * 共同事業利用の手引きの見直し</p> <p>9.1.17 賀詞交歓会 (東京郵便貯金会館：出席163名 組合員44名)</p> | <p>4.1 東京三菱銀行発足。世界最大の銀行誕生。</p> <p>7.12 英国チャールズ皇太子とダイアナ妃、離婚合意</p> <p>8.4 俳優・渥美清死去</p> <p>11.5 米大統領選でクリントン圧勝</p> <p>12.17 ペルー・リマ日本大使公邸、ゲリラが占拠</p> |
| 平成9 年度 (上野) | <p>5.16 第37回通常総会 (臨海副都心：台場 ホテル日航東京：出席63名) * 法定の通常総会の決議事項 * 定款変更の件 * 役員改選の件 第2回理事会(出席15名) * 上野理事長、 細山・鈴木・深沢 副理事長の選任</p> <p>7.23 第1回マルチメディア検討委員会 * 委員会活動の今後の進め方 * インターネットのドメイン名</p> <p>10.1.14 賀詞交歓会(東京九段：ホテルグランドパレス： 出席160名 内組合員45名)</p> <p>10.1.20 第4回マルチメディア検討委員会 * 組合設置のパソコン機種とインターネット接続 * 組合ホームページの構成・内容 * インターネット基礎的講習会の開催</p> <p>10.2.1 事務局長交代 (納見局長→長友局長)</p> <p>10.2.20 厨房施設見学会 (パンパシフィックホテル横浜：横浜市西区)</p> | <p>4.1 消費税率が5%にアップ</p> <p>4.22 ペルーの日本大使公邸占拠事件、特殊部隊が突入で解決。</p> <p>5.27 神戸市須磨区で「酒鬼薔薇聖斗」事件</p> <p>7.1 香港返還</p> <p>8.31 パリで英国のダイアナ元皇太子妃事故死。</p> <p>10.1 長野新幹線開業</p> <p>10.16 臓器移植法施行</p> <p>11.17 北海道拓殖銀行、都銀初の経営破綻</p> <p>11.24 山一護券自主廃業申請</p> <p>12. 介護保険法の成立</p> <p>2.7 第18回冬季五輪が長野で開催。</p> |

| 年次 | 組 合 の 動 き | 社 会 の 動 き |
|------------------------|------------------------------------------------------------------------------------------------|-------------------------------------------------------------------------------------------------------------------------------|
| 平成10 年度 (上野) | 5.21 第38回通常総会(目白：椿山荘 出席63名) *法定の通常総会の決議事項 | 4.1 金融ビックバン始動 |
| | 10.21 厨房施設見学会 (ホテル グランパシフィックメリディアン：港区台場) | 4.5 世界最長の吊り橋 「明石海峡大橋」が開通 |
| | 11.1.21 第3回理事会(出席12名) *平成10年度の組合決算見直し *組合員の脱退 | 5.27 横綱若乃花誕生 |
| | 11.3.26 マルチメディア検討委員会 *事務局にて作成した組合ホームページ (たたき台)の検討 | 6.22 金融監督庁が発足 7.25 和歌山市で毒入りカレー事件発生。 |
| 平成11 年度 (上野) | 5.26 第39回通常総会 (恵比寿：ウェスティンホテル東京 出席63名) *法定の通常総会の決議事項 *役員改選の件 *上野理事長、細山・鈴木・深沢副理事長の選任 | 4.11 石原都知事誕生 |
| | 10.25 マルチメディア検討委員会 *サーバーをレンタルし、ホームページを移行 | 5.1 本四連絡自動車道、 尾道・今治ルートが開通 |
| | 11.16 厨房施設見学会 (新高輪ホテル「国際間パミール」：港区高輪) | 9.30 茨城県東海村で「臨界事故」 |
| | 12.1.18 賀詞交歓会 (メルバルク：出席160名 内組合員45名) | 10.14 住友とさくら銀行：2000年4 月をメドに合併 |
| | 12.1.27 第4回理事会(出席126名) | 10.28 福岡ダイエー初の日本一 2.13 準大手スーパーの長崎屋、 会社更生法の適用 3.25 プーチンロシア大統領誕生 3.31 北海道の有珠山が23年ぶりに 噴火し住民4000人余りが避難 |

組合の歴史

| 年次 | 組 合 の 動 き | 社 会 の 動 き |
|------------------------|--------------------------------------------------------------------------------------------|---------------------------------|
| 平成12 年度 (上野) | 4.24 第1回理事会(出席16名) * 通常総会提出議案 * 組合創立記念行事の実施について | 4.1 「介護保険」・「民事再生法」 施行 |
| | 5.24 第40回通常総会 組合創立40周年式典、祝賀会開催 (港区赤坂：ホテルニューオータニ 出席63名) * 法定の通常総会の決議事項 * 役員改選の件 | 5.3 福岡県太宰市で17歳少年による バスジャック発生 |
| | 6.26 マルチメディア検討委員会 * 組合ホームページ(たたき台)改良版の検討 | 6.28 雪印乳業中毒事件 |
| | 10.16~17 東京ガス：機器接続講習会。 | 7.12 そごう、民事再生法の適用を 申請 |
| | 11.2 組合創立40周年記念日 | 7.19 沖縄サミット、2000円札発行 |
| | | 9.15 シドニー五輪開幕 |
| | | 10.15 長野県知事選で作家の 田中康夫氏が当選 |
| | | 11.6 佐々木主浩投手 米大リーグの新人王 |

組合の歴史 III (平成13年~22年)

| 年次 | 組 合 の 動 き | 社 会 の 動 き |
|-------------------------------------------------|----------------------------------------------------------------------------------------|------------------------------------|
| 平成13 年度 (深澤) | 4.24 第1回理事会(出席16名) * 通常総会提出議案ほか | 4. 小泉内閣成立 |
| | 5.17 第41回通常総会、第2回理事会 (箱根湯本・吉池旅館：出席67名) * 法定の通常総会の決議事項 * 深澤理事長・細山・鈴木・小越副理事長を選任 | 6. 特殊法人等改革基本法成立 確定拠出年金法(401K)成立 |
| | 9.27 第3回理事会(出席11名) | 9. 国内初の「狂牛病」発生 |
| | 14.2.19 正副理事長会および金融委員会(出席4名) * 金融委員会および融資規約の検討 * 組合員からの融資申込みについて | 9.11 アメリカで同時多発テロ事件 が起こる |
| | 14.2.26 第4回理事会(出席13名) | 12. 皇太子妃雅子様、女児ご出産 |
| 14.3.28 厨房施設見学会(参加組合員22名) (セリアンター-東急ホテル：渋谷区) | 1. 三和銀行、東海銀行が合併 UFJ銀行スタート | |

| 年次 | 組 合 の 動 き | 社 会 の 動 き |
|----------------|--------------------------------------------------------------------------------------------------------------------------------------------------------------------------------------------------------------------------------------------------------------------------------------------------------------------------------|---------------------------------------------------------------------------------------------------------------------------------------------------------------|
| 平成14年度 (深澤) | <p>4.24 第1回理事会(出席13名) *通常総会提出議案ほか</p> <p>5.27 第42回通常総会 (天王洲：第一ホテル東京シホト：出席62名) *法定の通常総会の決議事項</p> <p>6.10 東京ガス施設見学会(出席17名) (東京ガス千住テクノステーション) および 機器接続工事資格新規講習会の(出席17名) (東京ガス人材開発センター滝野川スクール)</p> <p>10.21 第2回理事会(出席15名)</p> <p>15.3.7 第3回理事会(出席13名)</p> <p>15.3.11 厨房施設見学会(参加組合員17名) (東京会館：千代田区)</p> | <p>5. 日本経団連が発足</p> <p>5. サッカーワールドカップ 日韓共同開催</p> <p>10. 北朝鮮拉致被害者の日本人 5人が帰国</p> <p>2. 米国のスペースシャトル 「コロンビア」爆発</p> <p>3. 米英によるイラク攻撃開始 イラク戦争、勃発</p> |
| 平成15年度 (深澤) | <p>4.24 第1回理事会(出席13名) *通常総会提出議案ほか</p> <p>5.28 第43回通常総会、第2回理事会 (新宿・京王プラザホテル：出席60名) *法定の通常総会の決議事項 *役員定数変更、役員改選の件</p> <p>10.28 第3回理事会(出席13名)</p> <p>12.3 厨房施設見学会(参加組合員17名) (グランドハイヤット東京：港区六本木)</p> <p>16.1.15 賀詞交歓会(メルパルク)</p> <p>16.3.4 第4回理事会(出席13名)</p> | <p>4. 日本郵政公社、発足</p> <p>5. 個人情報保護法が成立</p> <p>9. 民主党、自由党が合併</p> <p>10. 首都圏で排気ガス規制始まる</p> <p>1. イラク復興支援で自衛隊の 派遣命令が出る</p> |
| 平成16年度 (深澤) | <p>4.23 第1回理事会(出席10名) *通常総会提出議案ほか</p> <p>5.21 第44回通常総会 (汐留：ロイヤルパーク汐留タワー：出席58名) *法定の通常総会の決議事項</p> <p>12.16 機器接続工事資格新規講習会の開催(出席8名) (東京ガス人材開発センター滝野川スクール)</p> <p>12.22 第2回理事会(出席10名)</p> <p>17.1.13 賀詞交歓会(メルパルク)</p> <p>17.3.4 第3回理事会(出席10名)</p> | <p>4. 営団地下鉄が民営化 東京メトロに名称変更</p> <p>6. 道路公団民営化関連4法成立 年金制度改革関連法、成立</p> <p>8. アテネ・オリンピック</p> <p>10. 新潟県中越地震(震度7)発生</p> <p>3. 愛知万博開催 (?9月)</p> |

組合の歴史

| 年次 | 組 合 の 動 き | 社 会 の 動 き |
|----------------|------------------------------------------------------------------------------------------------------------------------------------------------------------------------------------------------------------------------------------------|---------------------------------------------------------------------------------------------------------------------------------------------------------------------------------------------------------|
| 平成17年度 (深澤) | 4.22 第1回理事会(出席10名) ※通常総会提出議案ほか 5.27 第45回通常総会、第2回理事会 (日本橋蠣殻町：ロイヤルパークホテル：出席57名) ※法定の通常総会の決議事項 ※深澤理事長、上野・小越副理事長を選任 6.29 組合ホームページ公開 10.26 第3回理事会(出席12名) 18.1.18 賀詞交歓会(メルパルク) 18.3.20 第4回理事会(出席10名) | 4. 個人情報保護に関する法律施行 4. J R西日本福知山線で脱線事故 6. 中央省庁でクールビズ始まる 9. 郵政民営化をめぐる秀議員の解散総選挙で自民党圧勝 第3次小泉内閣、発足 11. マンション・ホテルの耐震偽装問題が発覚 1. 東京三菱銀行、UFJ銀行が合併 2. トリノ・冬季オリンピック 3. W B Cで日本が世界一 |
| 平成18年度 (深澤) | 4.21 第1回理事会(出席12名) ※通常総会提出議案ほか 5.29 第46回通常総会 (丸の内・パレスホテル：出席53名) ※法定の通常総会の決議事項 11.14 第2回理事会(出席9名) 19.1.16 賀詞交歓会(メルパルク) 19.3.6 第3回理事会(出席11名) | 6. 改正「建築基準法」公布 男女雇用機会均等法、公布 |
| 平成19年度 (深澤) | 4.25 第1回理事会(出席10名) ※通常総会提出議案ほか 5.28 第47回通常総会、第2回理事会 (日本橋蠣殻町：ロイヤルパークホテル：出席52名) ※法定の通常総会の決議事項 ※役員改選の件(全員留任) 9.11.12 当組合宛、税務調査(麻布税務署) 11.21 第3回理事会(出席10名) 20.1.16 賀詞交歓会(メルパルク) 20.3.19 第4回理事会(出席10名) | 4. 年金離婚分離制度スタート 年金記録問題が表面化 6. サプライム問題発生 7. 参議院選挙で自民党大敗 10. 郵政民営化スタート 12. 「ねんきん特別便」送付開始 銀行での保険販売、全面解禁 |

| 年次 | 組 合 の 動 き | 社 会 の 動 き |
|------------------------|---------------------------------------------------------------------------------------------------------------------------------------------------------------------------------------------------------------------------------------------------------------------------------------------------------------------------------------|--------------------------------------------------------------------------------------------------------------------------------------------------------------------------------------------|
| 平成20 年度 (深澤) | <p>4.22 第1回理事会(出席10名) *通常総会提出議案ほか</p> <p>5.27 第48回通常総会 (日本橋蠣殻町：ロイヤルパークホテル：出席52名) *法定の通常総会の決議事項 *定款の全文変更</p> <p>12.18 第2回理事会(出席10名)</p> <p>21.1.15 賀詞交歓会(メルパルク)</p> <p>21.3.5 機器接続工事資格講習会の開催(出席30名) (東京ガス株鶴見人材育成センター)</p> <p>21.3.11 第3回理事会(出席10名)</p> | <p>7. 秋葉原無差別殺傷事件発生</p> <p>9. 米国の大手証券会社 リーマンブラザーズ破綻</p> <p>21.1. 米でオバマ大統領就任</p> <p>21.3. W B C で日本が二度目世界一</p> |
| 平成21 年度 (上野) | <p>4.21 第1回理事会(出席10名) *通常総会提出議案ほか</p> <p>5.26 第49回通常総会、第2回理事会 (日本橋蠣殻町：ロイヤルパークホテル：出席49名) *法定の通常総会の決議事項 *役員定数変更、役員改選の件 *上野理事長、・小越副理事長を選任</p> <p>11.21 第3回理事会(出席9名)</p> <p>22.1.13 賀詞交歓会(インターコンチネンタル東京ベイ)</p> <p>22.3.12 第4回理事会(出席8名) *通常総会及び50周年記念行事について</p> <p>22.3.28 事務局長、交代 (長友事務局長定年退職 → 宮口事務局長就任)</p> | <p>4. 「ねんきん定期便」送付開始</p> <p>4.30 米大手自動車メーカー クライスラー経営破綻</p> <p>6. 新型インフルエンザ 世界的に大流行</p> <p>6.25 米人気歌手の マイケルジャクソン急死</p> <p>8. 裁判員裁判制度スタート</p> <p>9. 自民党大敗、民主党に政権交代 鳩山内閣成立</p> |

組合の歴史

| 年次 | 組 合 の 動 き | 社 会 の 動 き |
|------------------------|-----------------------------------------------------------------------------------------------|---------------------------------------------------------------|
| 平成22 年度 (上野) | 4.22 第1回理事会(出席10名) * 通常総会提出議案、50周年について * 会館の耐震診断の発注について | 5.20 大相撲、現役力士による 野球賭博問題、発覚 |
| | 5.26 第50回通常総会 * 法定の通常総会の決議事項 組合創立50周年式典、祝賀会開催 (港区赤坂：ホテルニューオータニ 出席42名) 商工中金から感謝状授与 | 6. 民主党の鳩山首相、辞任 菅内閣発足 |
| | 5~6. 厨房機器会館の耐震診断実施 (株松村組) 「想定される地震の震度(6?7)に対して、 倒壊、崩壊する可能性が低い」との結論 | 6.13 平成15年5月打ち上げられた 小惑星(イトカワ)探査機、 「はやぶさ」が7年ぶりに 地球へ帰還 |
| | 8.3 第2回理事会(出席11名) | 9. 日本全国、この夏記録的猛暑 |
| | 8.18 ホームページ改訂検討委員会、開催 | 2.11 北アフリカ「アラブの春」始まる |
| | 8.25 就業規則改定検討委員会、開催 | 3.11 東日本大震災 (Mw9.0) 発生 巨大津波により、福島第一原子 力発電所でメルトダウン発生 |
| | 9.15 第3回理事会(出席10名) * 埋設ガス管交換、給・排水管更新工事について * 事務局「就業規則、給与・退職金規程」の改訂 | |
| | 11.11 第4回理事会(出席10名) | |
| | 1.12 賀詞交歓会 (インターコンチネンタル東京ベイ) | |
| | 3.8 第5回理事会(出席11名) | |

組合の歴史 IV (平成23年～令和2年)

| 年次 | 組 合 の 動 き | 社 会 の 動 き |
|----------------------------|---------------------------------------------------------------------------------|-------------------------------------|
| 平成23 年度 2011 (上野) | 4.25 第1回理事会(出席12名) *通常総会提出議案ほか *会館の震災補修・改修工事について *会館の電気設備の機器交換工事発注について | 5.2 アメリカ同時多発事件の主犯とされるビン・ラーディンが死亡 |
| | 5.25 第51回通常総会 (港区芝公園：メルパルク東京 出席44名) *法定の通常総会の決議事項ほか *役員改選の件 新任2名 退任2名 | 7.17 FIFA女子ワールドカップで日本女子代表が優勝 |
| | | 10.31 世界人口70億人 (国連推計) |
| | | 10.31 外国為替市場 円相場 戦後最高値1ドル=75円32銭 |
| | 7.7 第3回理事会 (出席10名) | |
| | 8.26 第1回共同事業委員会 | |
| | 9.9 第2回共同事業委員会 | |
| | 10.20 第4回理事会 (出席12名) | |
| | 10.20 第3回共同事業委員会 | |
| | 11.16 第4回共同事業委員会 | |
| | 12.7 第5回共同事業委員会 | |
| | 12.19 第5回理事会 (出席11名) | |
| | 1.18 賀詞交歓会(インターコンチネンタル東京ベイ) | |
| | 1.24 第6回共同事業委員会 | |
| | 2.17 第7回共同事業委員会 | |
| 3.7 第6回理事会 (出席10名) | | |

組合の歴史

| 年次 | 組 合 の 動 き | 社 会 の 動 き |
|----------------------------|--------------------------------------------------------------------------------------------------------------------------------------------------------------------------------------------------------------------------------------------------------------------------------------------------------------------------------------------------------------------------------------------------------------------------------------------------------|-----------------------------------------------------------------------------------------------------------------------------------------------------------------------------------------------------|
| 平成24 年度 2012 (上野) | 4.16 第8回共同事業委員会 4.24 第1回理事会(出席11名) * 通常総会提出議案ほか * 共同受注事業参加登録組合員の登録順等 * 共同受注委員会について 5.23 第52回通常総会 (港区芝公園：メルパルク東京 出席36名) * 法定の通常総会の決議事項 7.12 第2回理事会(出席10名) 10.4 第3回理事会(出席11名) 12.11 第4回理事会(出席10名) 1.16 賀詞交歓会(インターコンチネンタル東京ベイ) 3.5 第5回理事会(出席11名) | 5.20 日本、中国南部、米国西部等で 金環食が観測される 6.1 欧州債務危機 円高ユーロ安 1ユーロ95円58銭 7.4 欧州原子核研究機構(CERN) ヒッグス粒子を発見 7.27 ロンドン五輪 開幕 オリンピック?パラリンピック 1.24 貿易収支過去最大の赤字7兆弱 3.16 米国特許制度 先発明主義から先願主義に変更 |
| 平成25 年度 2013 (上野) | 4.22 第1回理事会(出席11名) * 通常総会提出議案ほか 4.30 第9回共同事業委員会 5.22 第53回通常総会 (港区芝公園：メルパルク東京 出席37名) * 法定の通常総会の決議事項ほか * 役員改選の件 新任4名 再任5名 第2回理事会 理事長・副理事長 選出の件 理事長・上野秀雄、副理事長・村田良介 選任 7.9 第3回理事会(出席11名) 8.26 第1回共同事業委員会 9.9 第2回共同事業委員会 10.22 第4回理事会(出席11名) 10.20 第3回共同事業委員会 11.16 第4回共同事業委員会 12.7 第5回共同事業委員会 2.13 第5回理事会(出席11名) 1.15 賀詞交歓会(インターコンチネンタル東京ベイ) 1.24 第6回共同事業委員会 2.17 第7回共同事業委員会 3.7 第6回理事会(出席10名) | 5.5 元巨人の長嶋茂雄氏 国民栄誉賞 6.22 ユネスコ世界文化遺産 「富士山」(静岡県,山梨県) 決定 12.4 ユネスコ無益文化遺産「和食」 12.30 日経平均株価1万6291円となる (前年の1.5倍) 1ドルは105円 2.7 冬季五輪 ロシア・ソチで開幕 2.8 東日本広範囲で記録的な大雪 (都心積雪27cm) |

| 年次 | 組 合 の 動 き | 社 会 の 動 き |
|----------------------------|-----------------------------------------------------------------------------------------------------------------------------------------------------------------------------------------------------------------------------------------------------------------------------------------------------------------------------------------------------|----------------------------------------------------------------------------------------------------------------------------------------------------------------------------------------------------------------------------------------------------------|
| 平成26 年度 2014 (上野) | <p>4.22 第1回理事会(出席10名) *通常総会提出議案ほか</p> <p>5.21 第54回通常総会 (港区芝公園：メルパルク東京 出席34名) *法定の通常総会の決議事項</p> <p>7.2 第2回理事会(出席11名)</p> <p>11.6 第3回理事会(出席11名)</p> <p>1.21 賀詞交歓会(インターコンチネンタル東京ベイ)</p> <p>2.10 第4回理事会(出席10名)</p> | <p>4.1 消費税が8%になる</p> <p>6.21 ユネスコ世界文化遺産 決定 「富岡製糸場と絹産業遺産群」</p> <p>10.7 天野浩・赤崎勇・中村修二が 青色LEDでノーベル物理学賞 に決定</p> <p>11.26 ユネスコ無形文化遺産 決定 「日本の手漉和紙技術」</p> <p>12.4 円安、一時120円台</p> <p>1.20 当年訪日外国人が最多1341万人</p> |
| 平成27 年度 2015 (上野) | <p>4.21 第1回理事会(出席11名) *通常総会提出議案ほか</p> <p>5.19 第55回通常総会 (港区芝公園：メルパルク東京 出席35名) *法定の通常総会の決議事項ほか *役員改選の件(全員留任) 第2回理事会 理事長・副理事長 選出の件 理事長・上野秀雄、副理事長・村田良介 留任</p> <p>7.9 第3回理事会(出席11名)</p> <p>9.2 第4回理事会(出席11名)</p> <p>9.24 細山喜三郎元理事 逝去</p> <p>11.26 第5回理事会(出席10名)</p> <p>1.20 賀詞交歓会(インターコンチネンタル東京ベイ)</p> <p>2.25 第6回理事会(出席10名)</p> | <p>5.17 大阪都構想の住民投票反対多数</p> <p>6.1 サイバー攻撃により日本年金 機構個人情報約125万件流出</p> <p>10.5 ノーベル医学生理学賞 大村氏ら3名に決定</p> <p>10.6 ノーベル物理学賞 梶田氏ら2名に決定</p> <p>1.8 マイナンバーの交付開始</p> <p>2.16 日本銀行 マイナス金利を導入</p> |
| 平成28 年度 2016 (上野) | <p>4.21 第1回理事会(出席9名) *通常総会提出議案</p> <p>5.24 第56回通常総会 (港区芝公園：メルパルク東京 出席30名) *法定の通常総会の決議事項</p> <p>7.20 第2回理事会(出席11名)</p> <p>9.5 第3回理事会(出席10名)</p> <p>11.21 第4回理事会(出席9名)</p> <p>1.18 賀詞交歓会(インターコンチネンタル東京ベイ)</p> <p>2.15 第5回理事会(出席9名)</p> <p>3.17 村田精一相談役 逝去</p> | <p>4.14 熊本県熊本地方M6.5の強い地震</p> <p>5.26 主要7カ国(G7)首脳会議 (伊勢志摩サミット)開幕</p> <p>8.5 リオデジャネイロ五輪 開幕 南アメリカ大陸初</p> <p>10.3 ノーベル医学生理学賞 大隅氏に決定</p> <p>11.30 113番元素 命名「ニホニウム」</p> <p>1.20 ドナルド・トランプ氏 第45代アメリカ大統領に就任</p> <p>2.12 北朝鮮が弾道ミサイルの試験発 射</p> |

組合の歴史

| 年次 | 組 合 の 動 き | 社 会 の 動 き | |
|-----------------------------------------|-----------------------------------------------------------------------------------------------------------------------------------------------|----------------------------------------------------------|--------------------------------------------------------|
| 平成29 年度 2017 (上野) | 4.21 第1回理事会(出席11名) * 通常総会提出議案ほか | 7.5 九州地方や中国地方 翌日にかけて 観測史上最多豪雨 | |
| | 5.22 第57回通常総会 (港区芝公園：メルパルク東京 出席31名) * 法定の通常総会の決議事項ほか * 役員改選の件 (全員留任) 第2回理事会 理事長・副理事長 選出の件 理事長・上野秀雄、副理事長・村田良介 留任 副理事長・深澤及 昇任 | 7.8 G20サミットが閉幕 7.9 ユネスコ世界文化遺産 決定 「神宿る島」(福岡県) | |
| | 7.27 前田巖雄理事 逝去 | 9.3 北朝鮮 6回目の核実験を実施 | |
| | 8.3 第3回理事会 (出席11名) | 11.11 環太平洋経済連携協定 (TPP) 参加11カ国が大筋合意 | |
| | 10.13 第4回理事会 (出席11名) | 2.9 第23回冬季五輪平昌大会 開幕 | |
| | 2.14 第5回理事会 (出席10名) | | |
| | 1.17 賀詞交歓会(インターコンチネンタル東京ベイ) | | |
| | 2.25 第6回理事会 (出席10名) | | |
| | 平成30 年度 2018 (上野) | 4.23 第1回理事会(出席10名) * 通常総会提出議案ほか | 6.12 米国トランプ大統領と北朝鮮の 金正恩朝鮮労働党委員長による 史上初の米朝首脳会談が開催 |
| | | 5.23 第58回通常総会 (港区芝公園：メルパルク東京 出席33名) * 法定の通常総会の決議事項 | 7.6 オウム真理教元代表松本智津夫 (麻原彰晃)死刑囚の死刑執行 |
| 6.20 尾崎和夫元理事 逝去 | | 9.4 台風21号で関西空港が孤立 | |
| 7.26 第2回理事会(出席 9名) | | 10.1 ノーベル医学賞 本庶氏に決定 | |
| 11.15 第3回理事会(出席 9名) | | 10.6 築地市場 営業終了 | |
| 2.27 村田良介副理事長 逝去 | | 3.27 予算成立、初の100兆円台 | |
| 2.15 第4回理事会(出席10名) | | | |
| 1.16 賀詞交歓会(インターコンチネンタル東京ベイ) | | | |
| 3.12 第5回理事会(出席10名) | | | |
| 3.16 事務局長、交代 (宮口事務局長定年退職 → 中園事務局長就任) | | | |

| 年次 | 組 合 の 動 き | 社 会 の 動 き |
|---------------------------------------|-----------------------------------------------------------------------------------------------------------------------------|----------------------------------------------------------------------------------------------------|
| 平成31 令和元 年度 2019 (上野) | 4.22 第1回理事会(出席10名) *通常総会提出議案ほか | 5.1 徳仁皇太子が126代天皇に即位 元号は平成から令和へ |
| | 5.21 第59回通常総会 (港区芝公園：メルパルク東京 出席33名) *法定の通常総会の決議事項ほか *役員改選の件 (新任2名) 第2回理事会 理事長・副理事長 選出の件 理事長・上野秀雄、副理事長・深澤及 選任 | 9.20 ラグビーWC日本大会が開幕 10.1 消費税 8%から10%に 10.9 ノーベル化学賞 吉野彰氏 12.20 20年度予算案過去最高102兆円 |
| | 7.5 第3回理事会(出席10名) | 1.16 新型コロナウイルス感染症 感染者を日本において初確認 |
| | 10.21 第4回理事会(出席9名) | 3.24 東京五輪(リゲリア・パ・リゲリア) 1年程度の延期決定 |
| | 1.15 賀詞交歓会(インターコンチネンタル東京ベイ) | |
| 令和2 年度 2020 (上野) | 4.29 梶原徳二元理事 春の叙勲旭日小授賞 | 4.7 緊急事態宣言 発令 |
| | 5.14 第1回理事会(出席9名) *通常総会提出議案ほか | 6.22 スーパーコンピュータ「富岳」 計算速度の世界ランキング1位 |
| | 5.25 第60回通常総会 (書面による開催 出席33名) *法定の通常総会の決議事項 | 11.11 日経平均株価の終値 29年ぶりに2万5000円台に上昇 |
| | 5.28 柳屋隆元理事 逝去 | 12.6 小惑星探査機「はやぶさ2」の 回収カプセルが地球へ帰還 |
| | 8.31 第2回理事会(出席9名) | 1.20 ジョー・バイデン氏(民主党) 46代アメリカ合衆国大統領就任 |
| | 12.8 第3回理事会(出席9名) | 1.27 新型コロナウイルスの感染者 世界全体で1億人を超える (ジョンズ・ホプキンス大学の発表) |
| | 3.4 第4回理事会(出席9名) | |

組合運営の歩み

歴代役員の変遷

☆理事長 ◎副理事長 ○理事 ◇監事 ・相談役

| 氏名 | 昭 | | | | | 和 | | | | | | | | | | 平 | | | | | 成 | | | | | | | | | | | | | | | | | | |
|-------|--------|--------|--------|--------|--------|--------|--------|--------|--------|--------|--------|--------|--------|--------|--------|------------|--------|--------|--------|--------|--------|--------|--------|--------|--------|--------|--------|--------|--------|--------|--------|--------|---|--|--|--|--|--|--|
| | 3 5 | 3 6 | 3 7 | 3 8 | 3 9 | 4 0 | 4 1 | 4 2 | 4 3 | 4 4 | 4 5 | 4 6 | 4 7 | 4 8 | 4 9 | 5 0 | 5 1 | 5 2 | 5 3 | 5 4 | 5 5 | 5 6 | 5 7 | 5 8 | 5 9 | 6 0 | 6 1 | 6 2 | 6 3 | 1 1 | 2 1 | 1 2 | | | | | | | |
| 木村 秀吉 | ☆ | ☆ | ☆ | ☆ | ☆ | ☆ | ☆ | ☆ | ☆ | ☆ | ☆ | ☆ | ☆ | ☆ | ☆ | (昭和47年7月没) | | | | | | | | | | | | | | | | | | | | | | | |
| 熊谷 俊男 | ◎ | ◎ | ◎ | ◎ | ◎ | ◎ | ◎ | ◎ | ◎ | ◎ | ◎ | ◎ | ◎ | ◎ | ◎ | ◎ | ◎ | ◎ | ◎ | ◎ | ◎ | ◎ | ◎ | ◎ | ◎ | ◎ | ◎ | ◎ | ◎ | ◎ | ◎ | ◎ | ◎ | | | | | | |
| 馬場鋭之助 | ◎ | ◎ | ◎ | ◎ | ◎ | | | | | | | | | | | | | | | | | | | | | | | | | | | | | | | | | | |
| 秋元時一郎 | | | | | | | | | | | | | | | | | | | | | | | | | | | | | | | | | | | | | | | |
| 梅田 勝徳 | ○ | ○ | ○ | ○ | ○ | ○ | ○ | ○ | ○ | ○ | ○ | ○ | ○ | ○ | ○ | ○ | ○ | ○ | ○ | ○ | ○ | ○ | ○ | ○ | ○ | ○ | ○ | ○ | ○ | ○ | ○ | ○ | ○ | | | | | | |
| 谷 武雄 | ○ | ○ | ○ | ○ | ○ | ◎ | ◎ | ◎ | ◎ | | | | | | | | | | | | | | | | | | | | | | | | | | | | | | |
| 中谷 宏 | ○ | ○ | ○ | ○ | ○ | ○ | ○ | ○ | ○ | ○ | | | | | | | | | | | | | | | | | | | | | | | | | | | | | |
| 林 全一郎 | ○ | ○ | ○ | | | | | | | | | | | | | | | | | | | | | | | | | | | | | | | | | | | | |
| 細山 礼吉 | ○ | ○ | ○ | ◇ | ◇ | ○ | ○ | ○ | ○ | ○ | ○ | ○ | ○ | ○ | ○ | | | | | | | | | | | | | | | | | | | | | | | | |
| 吉村 謙三 | ○ | ○ | ○ | ○ | ○ | ○ | ○ | ○ | ○ | ○ | ◇ | | | | | | | | | | | | | | | | | | | | | | | | | | | | |
| 岩倉 好松 | ◇ | ◇ | ◇ | ◎ | ◎ | ◎ | ◎ | ◎ | ◎ | | | | | | | | | | | | | | | | | | | | | | | | | | | | | | |
| 上野 一雄 | | | | | | ○ | ○ | ○ | ○ | ○ | ○ | ○ | ○ | ○ | ○ | ○ | ○ | ○ | ○ | ○ | ◎ | ◎ | ◎ | ◎ | ◎ | ◎ | ◎ | ◎ | ◎ | ◎ | ◎ | ◎ | ◎ | | | | | | |
| 尾崎 新治 | | | | | | ○ | ○ | | | | | | | | | | | | | | | | | | | | | | | | | | | | | | | | |
| 小越栄治郎 | | | | | | ○ | ○ | ○ | ○ | ○ | ○ | ○ | ○ | ○ | ○ | ○ | ○ | ○ | ○ | ○ | ○ | ○ | ○ | ○ | ○ | ○ | ○ | ○ | ○ | ○ | ○ | ○ | ○ | | | | | | |
| 椿 良輔 | | | | | | ○ | ○ | ○ | ○ | ○ | ○ | ◎ | ◎ | | | | | | | | | | | | | | | | | | | | | | | | | | |
| 林 忠雄 | | | | | | ◇ | ◇ | ○ | ○ | ◇ | ◇ | | | | | | | | | | | | | | | | | | | | | | | | | | | | |
| 村田 幸一 | | | | | | ◇ | ◇ | ◇ | ◇ | | | | | | | ○ | ○ | ○ | ○ | ◇ | ◇ | ○ | ○ | | | | | | | | | | | | | | | | |
| 荒木 唯光 | | | | | | ◇ | ◇ | ◇ | ◇ | ○ | ○ | ◇ | ◇ | ◇ | ◇ | | | | | | | | | | | | | | | | | | | | | | | | |
| 徳増 久治 | | | | | | ○ | ○ | ○ | ○ | ○ | ○ | ○ | ○ | ○ | ○ | ○ | ○ | ○ | ○ | ○ | ◎ | ◎ | ◎ | ◎ | | | | | | | | | | | | | | | |
| 藤井 節三 | | | | | | ◇ | ◇ | ○ | ○ | ○ | ○ | ○ | | | | ○ | ○ | ○ | ○ | | | | | | | | | | | | | | | | | | | | |
| 伊藤 健一 | | | | | | ○ | ○ | | | | | | | | | ○ | ○ | | | | | | | | | | | | | | | | | | | | | | |
| 宮本 一雄 | | | | | | ○ | ○ | | | | | | | | | ○ | ○ | ○ | ○ | ○ | ○ | ○ | ◎ | ◎ | | | | | | | | | | | | | | | |
| 手塚 信一 | | | | | | ○ | ○ | ○ | ○ | ○ | ○ | ○ | | | | | | | | | | | | | | | | | | | | | | | | | | | |
| 伊藤 一郎 | | | | | | | | | | | | | | | | ○ | ○ | | | | | | | | | | | | | | | | | | | | | | |
| 岩崎 実 | | | | | | | | | | | | | | | | ◇ | ◇ | ○ | ○ | ○ | ○ | ○ | ○ | ○ | ○ | ○ | ○ | ○ | ○ | ○ | ○ | ○ | ○ | | | | | | |
| 生島 四郎 | | | | | | | | | | | | | | | | ○ | ○ | ○ | ○ | ○ | ○ | | | | | | | | | | | | | | | | | | |
| 佐藤 宏仁 | | | | | | | | | | | | | | | | ◇ | ◇ | ○ | ○ | ○ | | | | | | | | | ○ | ○ | ○ | ○ | ○ | | | | | | |
| 江口 次男 | | | | | | | | | | | | | | | | ◇ | ◇ | ◇ | ◇ | ◇ | ○ | ○ | ○ | ○ | ○ | ○ | ○ | ○ | ○ | ○ | ○ | ○ | ○ | | | | | | |
| 北川慶太郎 | | | | | | | | | | | | | | | | ○ | ○ | | | | | | | | | | | | | | | | | | | | | | |
| 後藤 博 | | | | | | | | | | | | | | | | ○ | ○ | | | | | | | | | | | | | | | | | | | | | | |
| 橋場藤次郎 | | | | | | | | | | | | | | | | ◇ | ◇ | ○ | ○ | ○ | ○ | | | | | | | | | | | | | | | | | | |
| 秋元 興一 | | | | | | | | | | | | | | | | | | | | | | | | | | | | | | | | | | | | | | | |
| 松崎 貴永 | | | | | | | | | | | | | | | | ○ | ○ | ○ | ○ | ○ | ○ | | | | | | | | | | | | | | | | | | |
| 小林 一男 | | | | | | | | | | | | | | | | ○ | ○ | ○ | ○ | | | | | | | | | | | | | | | | | | | | |
| 永井 富造 | | | | | | | | | | | | | | | | ○ | ○ | ○ | ○ | ○ | ○ | ○ | ○ | ○ | ○ | ○ | ○ | ○ | ○ | ○ | ○ | ○ | ○ | | | | | | |

ゴシックは現職

☆理事長 ◎副理事長 ○理事 ◇監事 ・相談役

| 氏名 | 年度 | |
|-------|--------------------|--------|
| | 令 | 和 |
| | 1 0 | 1 2 |
| | 1 3 | 1 4 |
| | 1 5 | 1 6 |
| | 1 7 | 1 8 |
| | 1 9 | 1 0 |
| | 2 1 | 2 2 |
| | 2 3 | 2 4 |
| | 2 5 | 2 6 |
| | 2 7 | 2 8 |
| | 2 9 | 2 0 |
| | 3 1 | 3 2 |
| 細山喜三郎 | ◎◎◎◎◎◎◎ | ○ |
| 尾崎 和夫 | ○ | ○ |
| 深澤 信生 | ◎◎◎☆☆☆☆☆☆ | ○ |
| 梶原 徳二 | ○ | ○ |
| 熊谷 俊範 | ◇◇◇◇◇◇◇◇◇◇◇◇◇◇◇◇◇◇ | |
| 村田 精一 | ○ | ○ |
| 柳屋 隆 | ○ | ○ |
| 小越 万栄 | ○ | ○ |
| 中川 公明 | ○ | ○ |
| 井上英利 | ○ | ○ |
| 上野秀雄 | ○ | ○ |
| 谷口一郎 | ◇◇◇◇◇◇◇◇◇◇◇◇◇◇◇◇◇◇ | |
| 村田良介 | | ○ |
| 前田巖男 | | ○ |
| 尾崎 誠 | | ○ |
| 中川幹夫 | | ○ |
| 細山欣也 | | ○ |
| 深澤 及 | | ○ |
| 齋藤 有史 | | ○ |
| 柳屋 司 | | ○ |

平成31年は4月30日まで、5月1日から令和元年

現職役員紹介

(令和3年3月1日現在現在)



理事長 上野秀雄



副理事長 深澤 及



理事 井上英利



理事 中川幹夫



理事 細山欣也



理事 齋藤有史



理事 柳屋 司



監事 熊谷俊範



監事 谷口一郎

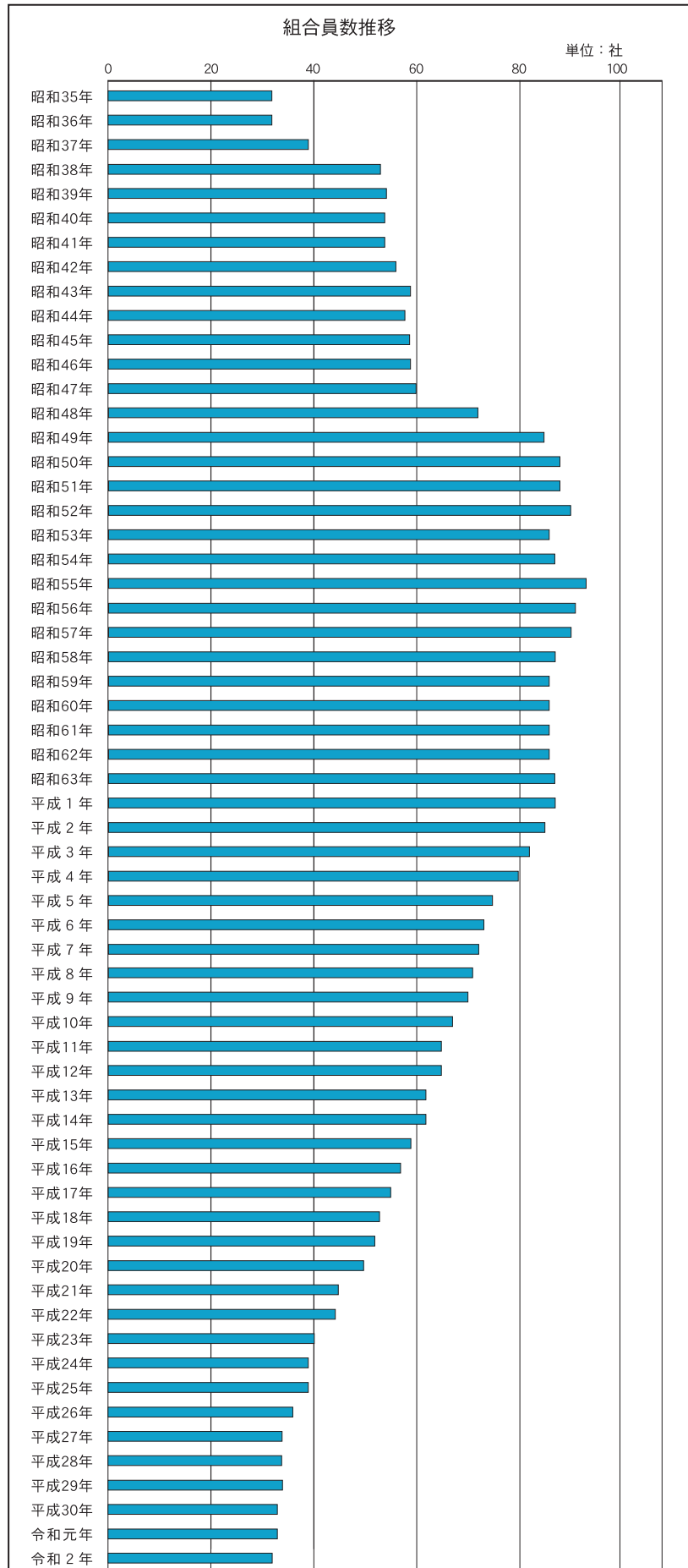
設立委員会の変遷

| 委員会 | 昭 | | | | | 和 | | | | | 平 | | | | | 成 | | | | | | | | | | | | |
|-----------------------------|----|----|----|----|----|----|----|----|----|----|----|----|----|----|----|----|----|----|----|----|----|----|----|----|----|----|----|----|
| | 35 | 36 | 37 | 38 | 39 | 40 | 41 | 42 | 43 | 44 | 45 | 46 | 47 | 48 | 49 | 50 | 51 | 52 | 53 | 54 | 55 | 56 | 57 | 58 | 59 | 60 | 61 | 62 |
| 技術部委員会 (S38) | | | | ⇔ | | | | | | | | | | | | | | | | | | | | | | | | |
| 融資委員会 (S40~43) | | | | ⇔ | | | | | | | | | | | | ← | ← | ← | ← | ← | | | | | | | | |
| 共同受注運営委員会 (S41~48, 52~) | | | | | | | | | | | | | | | | | | | | | | | | | | | | |
| 標準化委員会 (S42~46) | | | | | | | | | | | | | | | | | | | | | | | | | | | | |
| 関厨厚生会館建設委員会 (S42~43) | | | | ⇔ | | | | | | | | | | | | | | | | | | | | | | | | |
| 関厨福利厚生施設委員会 (S42~43) | | | | ⇔ | | | | | | | | | | | | | | | | | | | | | | | | |
| 土曜学校運営小委員会 (S45~46) | | | | | | | | | | | | | | | | | | | | | | | | | | | | |
| 10周年記念誌編纂委員会 (S45~50) | | | | | | | | | | | | | | | | | | | | | | | | | | | | |
| 過当競争是正委員会 (S48~57) | | | | | | | | | | | | | | | | | | | | | | | | | | | | |
| 振興委員会 (S48~57) | | | | | | | | | | | | | | | | | | | | | | | | | | | | |
| 知識集約化委員会 (S48~57) | | | | | | | | | | | | | | | | | | | | | | | | | | | | |
| 共同購入委員会 (S48~) | | | | | | | | | | | | | | | | | | | | | | | | | | | | |
| 技術委員会 (S48~H3) | | | | | | | | | | | | | | | | | | | | | | | | | | | | |
| 事務局諸規程制定委員会 (S49) | | | | | | | | | | | | | | | | | | | | | | | | | | | | |
| 東京ガス転換事業対策7つのエッセンス (S50~60) | | | | | | | | | | | | | | | | | | | | | | | | | | | | |
| 20周年記念誌編集委員会 (S56~57) | | | | | | | | | | | | | | | | | | | | | | | | | | | | |
| 政策指導委員会 (S57~H2) | | | | | | | | | | | | | | | | | | | | | | | | | | | | |
| 生産委員会 (S57~58) | | | | | | | | | | | | | | | | | | | | | | | | | | | | |
| 規約規程等改訂検討委員会 (H2) | | | | | | | | | | | | | | | | | | | | | | | | | | | | |
| 厨房設計図面集編集委員会 (H2~4) | | | | | | | | | | | | | | | | | | | | | | | | | | | | |
| 30周年記念誌編集委員会 (H2) | | | | | | | | | | | | | | | | | | | | | | | | | | | | |
| 30周年記念式典実行委員会 (H2) | | | | | | | | | | | | | | | | | | | | | | | | | | | | |
| 活路開拓ビジョン調査事業委員会 (H3) | | | | | | | | | | | | | | | | | | | | | | | | | | | | |
| 組合事業活性化対策委員会 (H5~8) | | | | | | | | | | | | | | | | | | | | | | | | | | | | |
| マルチメディア検討委員会 (H9~) | | | | | | | | | | | | | | | | | | | | | | | | | | | | |
| 40周年記念誌編集委員会 (H12) | | | | | | | | | | | | | | | | | | | | | | | | | | | | |
| 40周年記念式典実行委員会 (H12) | | | | | | | | | | | | | | | | | | | | | | | | | | | | |

組合事業の歩み

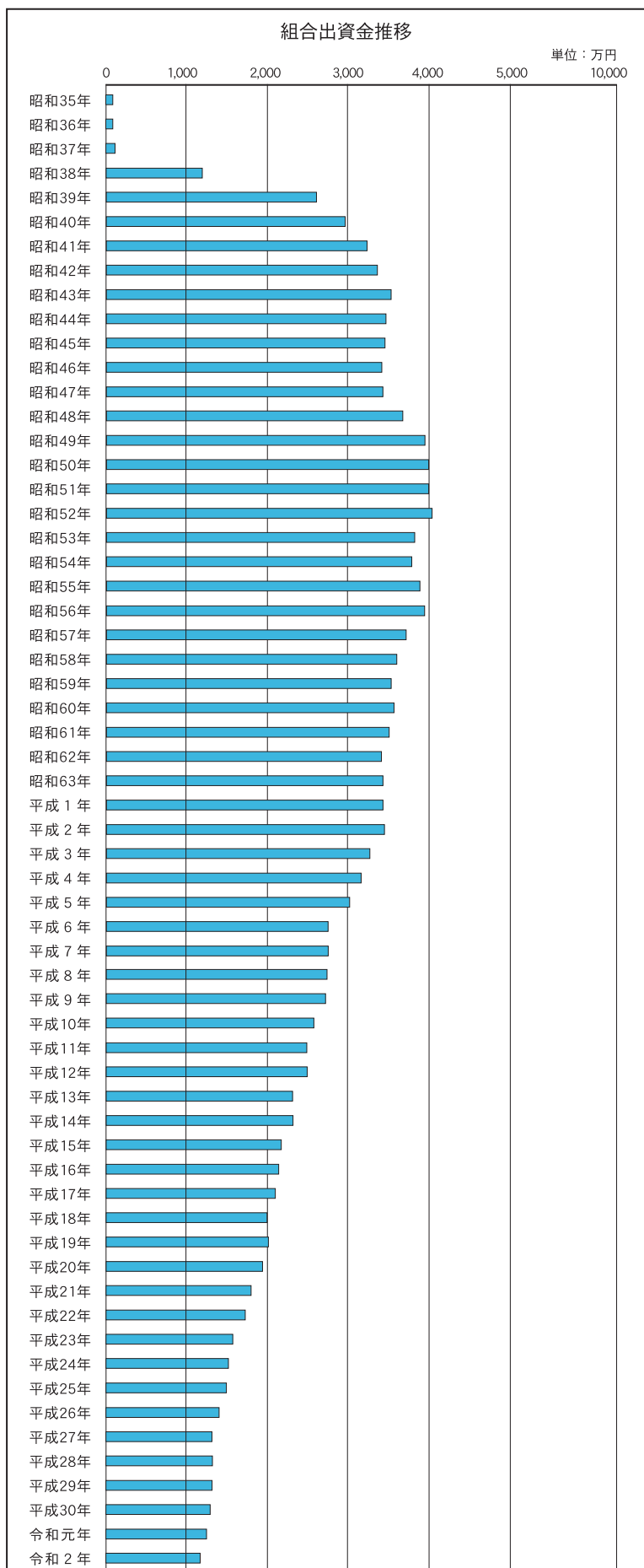
組合員数

| 年度 | 組合員 |
|-------|-----|
| 昭和35年 | 32 |
| 昭和36年 | 32 |
| 昭和37年 | 39 |
| 昭和38年 | 53 |
| 昭和39年 | 54 |
| 昭和40年 | 54 |
| 昭和41年 | 54 |
| 昭和42年 | 56 |
| 昭和43年 | 59 |
| 昭和44年 | 58 |
| 昭和45年 | 59 |
| 昭和46年 | 59 |
| 昭和47年 | 60 |
| 昭和48年 | 72 |
| 昭和49年 | 85 |
| 昭和50年 | 88 |
| 昭和51年 | 88 |
| 昭和52年 | 90 |
| 昭和53年 | 86 |
| 昭和54年 | 87 |
| 昭和55年 | 93 |
| 昭和56年 | 91 |
| 昭和57年 | 90 |
| 昭和58年 | 87 |
| 昭和59年 | 86 |
| 昭和60年 | 86 |
| 昭和61年 | 86 |
| 昭和62年 | 86 |
| 昭和63年 | 87 |
| 平成1年 | 87 |
| 平成2年 | 85 |
| 平成3年 | 82 |
| 平成4年 | 80 |
| 平成5年 | 75 |
| 平成6年 | 73 |
| 平成7年 | 75 |
| 平成8年 | 71 |
| 平成9年 | 70 |
| 平成10年 | 67 |
| 平成11年 | 65 |
| 平成12年 | 65 |
| 平成13年 | 62 |
| 平成14年 | 62 |
| 平成15年 | 59 |
| 平成16年 | 57 |
| 平成17年 | 55 |
| 平成18年 | 53 |
| 平成19年 | 52 |
| 平成20年 | 50 |
| 平成21年 | 45 |
| 平成22年 | 44 |
| 平成23年 | 40 |
| 平成24年 | 39 |
| 平成25年 | 39 |
| 平成26年 | 36 |
| 平成27年 | 34 |
| 平成28年 | 34 |
| 平成29年 | 34 |
| 平成30年 | 33 |
| 令和元年 | 33 |
| 令和2年 | 32 |



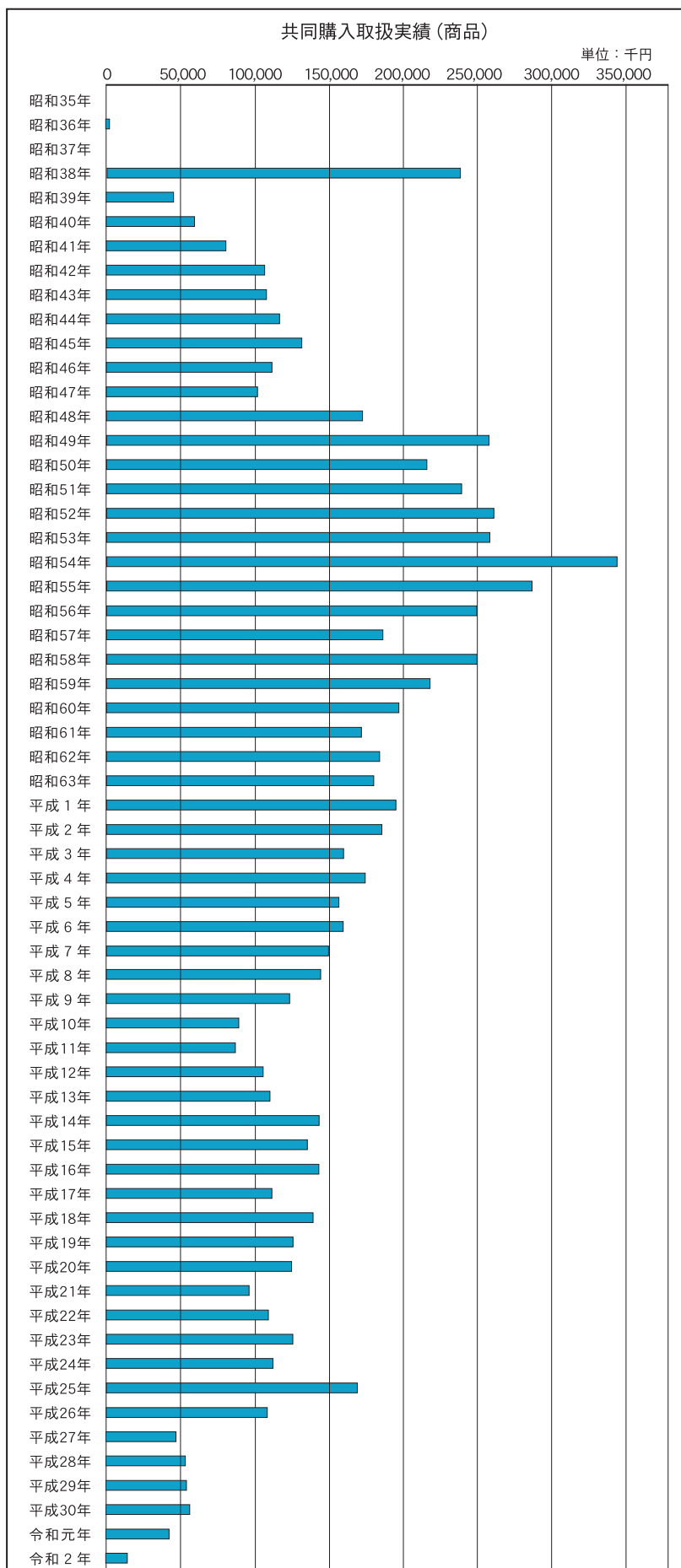
組合出資金

| 年度末残 | |
|-------|------|
| 年度 | 万円 |
| 昭和35年 | 96 |
| 昭和36年 | 96 |
| 昭和37年 | 117 |
| 昭和38年 | 1208 |
| 昭和39年 | 2618 |
| 昭和40年 | 2970 |
| 昭和41年 | 3240 |
| 昭和42年 | 3360 |
| 昭和43年 | 3540 |
| 昭和44年 | 3480 |
| 昭和45年 | 3460 |
| 昭和46年 | 3420 |
| 昭和47年 | 3440 |
| 昭和48年 | 3680 |
| 昭和49年 | 3960 |
| 昭和50年 | 3980 |
| 昭和51年 | 4000 |
| 昭和52年 | 4040 |
| 昭和53年 | 3830 |
| 昭和54年 | 3810 |
| 昭和55年 | 3890 |
| 昭和56年 | 3960 |
| 昭和57年 | 3740 |
| 昭和58年 | 3600 |
| 昭和59年 | 3540 |
| 昭和60年 | 3560 |
| 昭和61年 | 3520 |
| 昭和62年 | 3420 |
| 昭和63年 | 3440 |
| 平成1年 | 3440 |
| 平成2年 | 3460 |
| 平成3年 | 3280 |
| 平成4年 | 3160 |
| 平成5年 | 3020 |
| 平成6年 | 2760 |
| 平成7年 | 2760 |
| 平成8年 | 2740 |
| 平成9年 | 2720 |
| 平成10年 | 2580 |
| 平成11年 | 2500 |
| 平成12年 | 2500 |
| 平成13年 | 2320 |
| 平成14年 | 2320 |
| 平成15年 | 2180 |
| 平成16年 | 2140 |
| 平成17年 | 2100 |
| 平成18年 | 2000 |
| 平成19年 | 2020 |
| 平成20年 | 1940 |
| 平成21年 | 1800 |
| 平成22年 | 1740 |
| 平成23年 | 1570 |
| 平成24年 | 1520 |
| 平成25年 | 1510 |
| 平成26年 | 1410 |
| 平成27年 | 1320 |
| 平成28年 | 1320 |
| 平成29年 | 1320 |
| 平成30年 | 1300 |
| 令和元年 | 1250 |
| 令和2年 | 1190 |



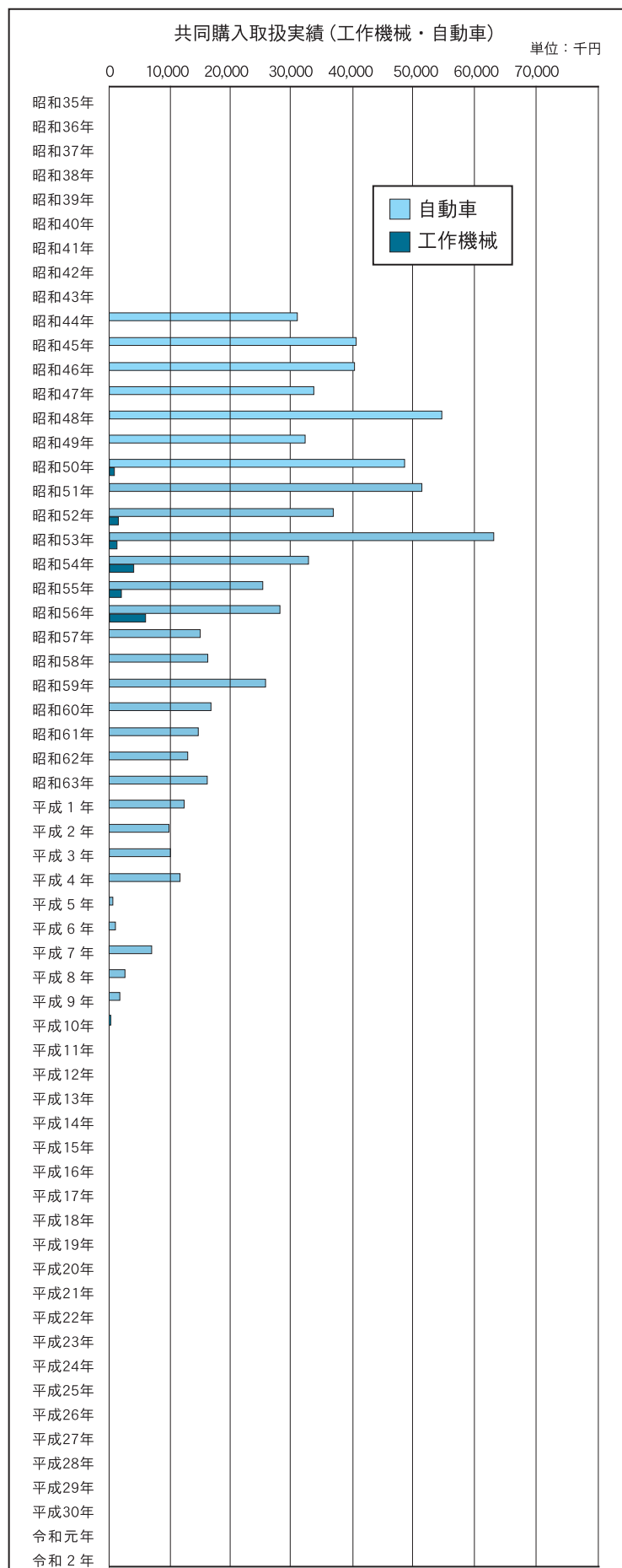
共同購入取扱実績 (商品)

| 年度 | 年度末残 | |
|-------|---------|--|
| | 万円 | |
| 昭和35年 | 0 | |
| 昭和36年 | 1,527 | |
| 昭和37年 | 0 | |
| 昭和38年 | 238,423 | |
| 昭和39年 | 44,498 | |
| 昭和40年 | 58,770 | |
| 昭和41年 | 80,770 | |
| 昭和42年 | 106,244 | |
| 昭和43年 | 107,695 | |
| 昭和44年 | 116,393 | |
| 昭和45年 | 131,754 | |
| 昭和46年 | 111,251 | |
| 昭和47年 | 101,162 | |
| 昭和48年 | 173,421 | |
| 昭和49年 | 257,592 | |
| 昭和50年 | 216,217 | |
| 昭和51年 | 239,490 | |
| 昭和52年 | 260,949 | |
| 昭和53年 | 258,393 | |
| 昭和54年 | 349,410 | |
| 昭和55年 | 286,757 | |
| 昭和56年 | 249,410 | |
| 昭和57年 | 186,251 | |
| 昭和58年 | 248,816 | |
| 昭和59年 | 217,903 | |
| 昭和60年 | 197,776 | |
| 昭和61年 | 172,776 | |
| 昭和62年 | 184,429 | |
| 昭和63年 | 181,082 | |
| 平成1年 | 196,262 | |
| 平成2年 | 186,049 | |
| 平成3年 | 160,726 | |
| 平成4年 | 175,275 | |
| 平成5年 | 156,621 | |
| 平成6年 | 159,025 | |
| 平成7年 | 148,491 | |
| 平成8年 | 144,311 | |
| 平成9年 | 123,342 | |
| 平成10年 | 89,932 | |
| 平成11年 | 86,728 | |
| 平成12年 | 106,079 | |
| 平成13年 | 110,617 | |
| 平成14年 | 143,306 | |
| 平成15年 | 136,250 | |
| 平成16年 | 142,763 | |
| 平成17年 | 111,533 | |
| 平成18年 | 139,409 | |
| 平成19年 | 125,923 | |
| 平成20年 | 124,808 | |
| 平成21年 | 96,759 | |
| 平成22年 | 108,772 | |
| 平成23年 | 125,759 | |
| 平成24年 | 111,338 | |
| 平成25年 | 169,587 | |
| 平成26年 | 108,515 | |
| 平成27年 | 46,795 | |
| 平成28年 | 52,050 | |
| 平成29年 | 53,295 | |
| 平成30年 | 155,444 | |
| 令和元年 | 42,340 | |
| 令和2年 | 13,882 | |



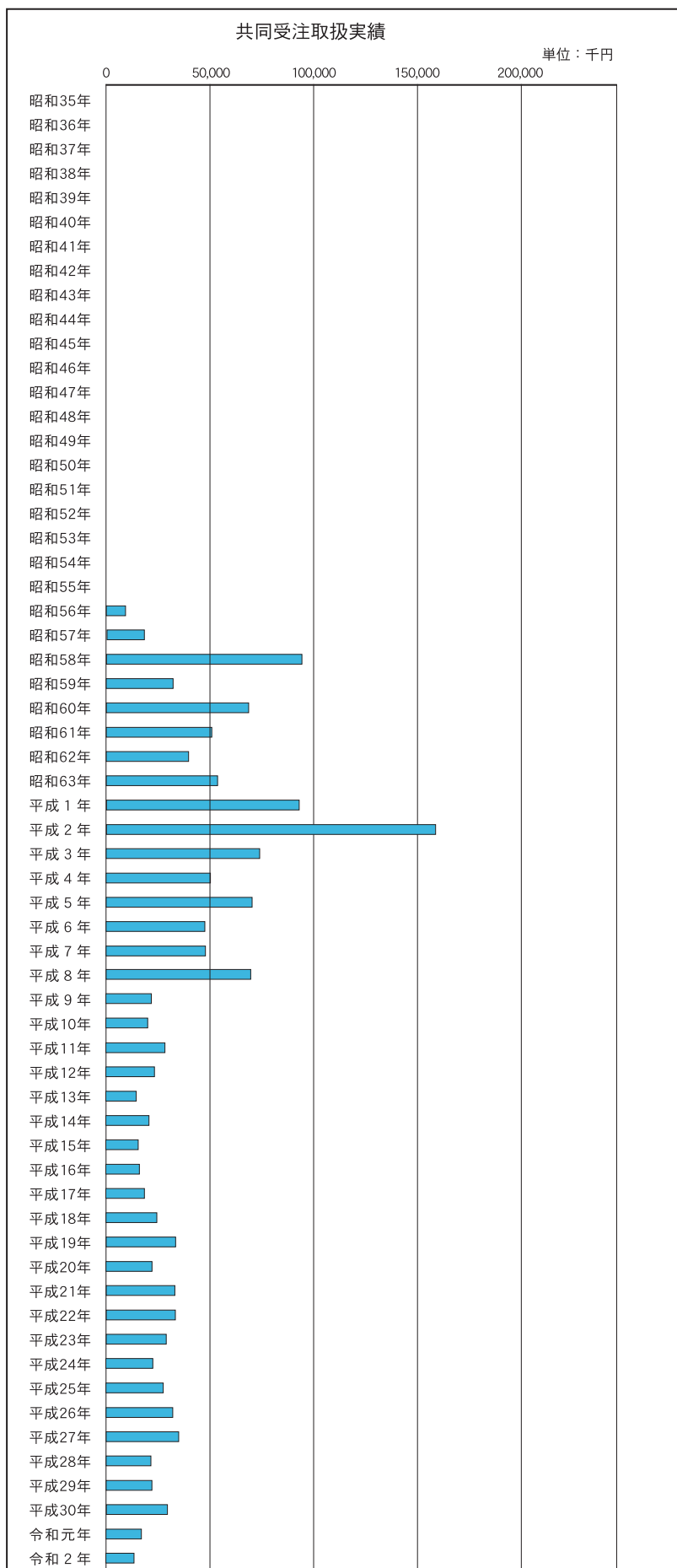
共同購入取扱実績 (工作機械・自動車)

| | 単位千円 | |
|-------|--------|-------|
| | 自動車 | 工作機械 |
| 昭和35年 | | |
| 昭和36年 | | |
| 昭和37年 | | |
| 昭和38年 | | |
| 昭和39年 | | |
| 昭和40年 | | |
| 昭和41年 | | |
| 昭和42年 | | |
| 昭和43年 | | |
| 昭和44年 | 30,392 | |
| 昭和45年 | 40,754 | |
| 昭和46年 | 40,251 | |
| 昭和47年 | 33,652 | |
| 昭和48年 | 54,530 | |
| 昭和49年 | 32,277 | |
| 昭和50年 | 48,416 | 870 |
| 昭和51年 | 51,372 | |
| 昭和52年 | 36,859 | 1,600 |
| 昭和53年 | 63,175 | 1,380 |
| 昭和54年 | 32,860 | 4,250 |
| 昭和55年 | 25,263 | 2,150 |
| 昭和56年 | 28,187 | 6,200 |
| 昭和57年 | 15,063 | |
| 昭和58年 | 16,231 | |
| 昭和59年 | 25,750 | |
| 昭和60年 | 17,022 | |
| 昭和61年 | 14,756 | |
| 昭和62年 | 13,113 | |
| 昭和63年 | 16,067 | |
| 平成1年 | 12,537 | |
| 平成2年 | 9,883 | |
| 平成3年 | 10,222 | |
| 平成4年 | 11,589 | |
| 平成5年 | 1,956 | |
| 平成6年 | 1,019 | |
| 平成7年 | 7,023 | |
| 平成8年 | 2,757 | |
| 平成9年 | 1,769 | |
| 平成10年 | 50 | |
| 平成11年 | | |
| 平成12年 | | |
| 平成13年 | | |
| 平成14年 | | |
| 平成15年 | | |
| 平成16年 | | |
| 平成17年 | | |
| 平成18年 | | |
| 平成19年 | | |
| 平成20年 | | |
| 平成21年 | | |
| 平成22年 | | |
| 平成23年 | | |
| 平成24年 | | |
| 平成25年 | | |
| 平成26年 | | |
| 平成27年 | | |
| 平成28年 | | |
| 平成29年 | | |
| 平成30年 | | |
| 令和元年 | | |
| 令和2年 | | |



共同受注取扱実績

| 年度 | 単位千円 |
|-------|---------|
| 昭和35年 | |
| 昭和36年 | |
| 昭和37年 | |
| 昭和38年 | |
| 昭和39年 | |
| 昭和40年 | |
| 昭和41年 | |
| 昭和42年 | |
| 昭和43年 | |
| 昭和44年 | |
| 昭和45年 | |
| 昭和46年 | |
| 昭和47年 | |
| 昭和48年 | |
| 昭和49年 | |
| 昭和50年 | |
| 昭和51年 | |
| 昭和52年 | |
| 昭和53年 | |
| 昭和54年 | |
| 昭和55年 | |
| 昭和56年 | 9,432 |
| 昭和57年 | 18,270 |
| 昭和58年 | 94,594 |
| 昭和59年 | 32,122 |
| 昭和60年 | 68,748 |
| 昭和61年 | 50,777 |
| 昭和62年 | 39,657 |
| 昭和63年 | 53,221 |
| 平成1年 | 92,766 |
| 平成2年 | 158,988 |
| 平成3年 | 73,821 |
| 平成4年 | 49,868 |
| 平成5年 | 70,020 |
| 平成6年 | 47,421 |
| 平成7年 | 47,797 |
| 平成8年 | 69,422 |
| 平成9年 | 21,438 |
| 平成10年 | 19,433 |
| 平成11年 | 28,487 |
| 平成12年 | 23,001 |
| 平成13年 | 14,220 |
| 平成14年 | 20,278 |
| 平成15年 | 15,516 |
| 平成16年 | 15,587 |
| 平成17年 | 18,272 |
| 平成18年 | 24,181 |
| 平成19年 | 33,556 |
| 平成20年 | 22,284 |
| 平成21年 | 33,041 |
| 平成22年 | 33,726 |
| 平成23年 | 28,867 |
| 平成24年 | 22,505 |
| 平成25年 | 27,239 |
| 平成26年 | 31,966 |
| 平成27年 | 35,510 |
| 平成28年 | 21,316 |
| 平成29年 | 22,319 |
| 平成30年 | 29,687 |
| 令和元年 | 17,043 |
| 令和2年 | 13,358 |

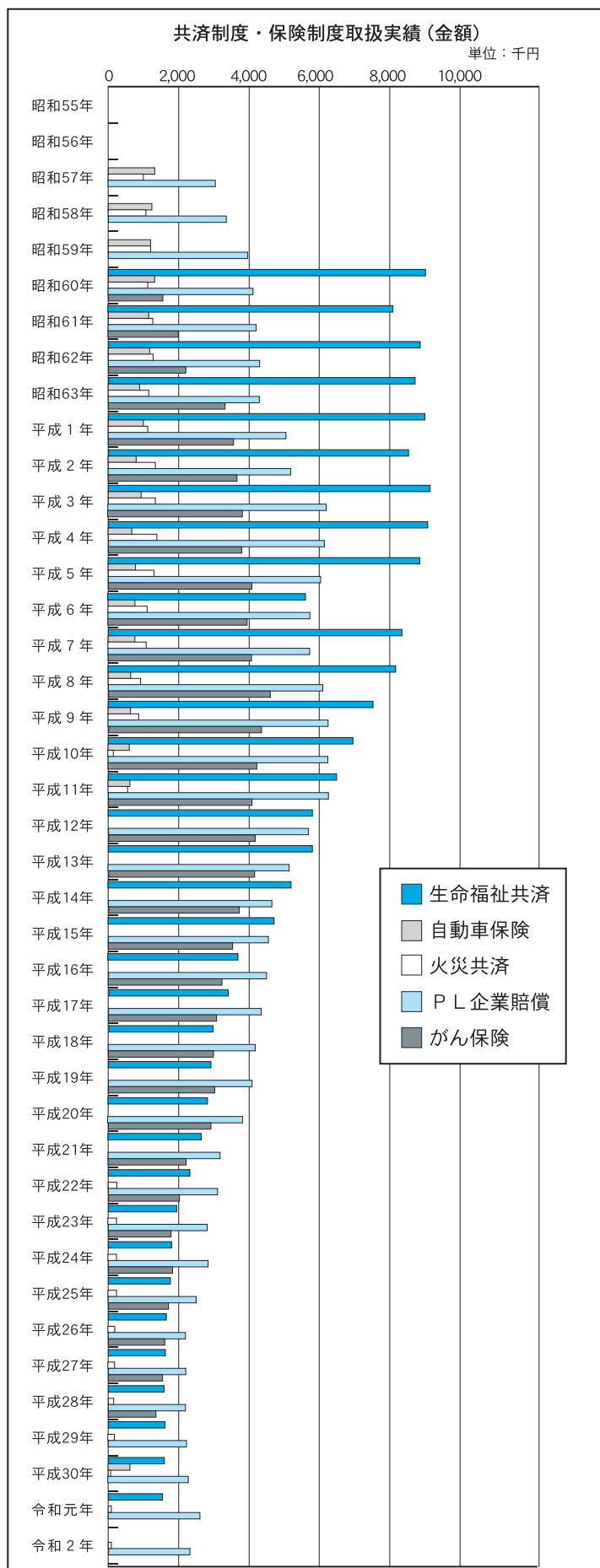


共済制度・保険制度取扱実績（金額）

| 年度 | 生命福祉共済 | 自動車保険 | 火災保険 | P L 賠償保険 | がん保険 |
|-------|--------|-------|-------|----------|-------|
| 昭和55年 | | | | | |
| 昭和56年 | | | | | |
| 昭和57年 | | 1,322 | 1,021 | 3,080 | |
| 昭和58年 | | 1,255 | 1,087 | 3,387 | |
| 昭和59年 | | 1,215 | 1,213 | 3,995 | |
| 昭和60年 | 9,025 | 1,322 | 1,153 | 4,139 | 1,565 |
| 昭和61年 | 8,100 | 1,176 | 1,276 | 4,228 | 2,006 |
| 昭和62年 | 8,881 | 1,197 | 1,299 | 4,311 | 2,231 |
| 昭和63年 | 8,754 | 930 | 1,182 | 4,298 | 3,360 |
| 平成1年 | 8,980 | 1,024 | 1,139 | 5,084 | 3,614 |
| 平成2年 | 8,564 | 836 | 1,380 | 5,259 | 3,700 |
| 平成3年 | 9,175 | 958 | 1,367 | 6,298 | 3,349 |
| 平成4年 | 9,126 | 713 | 1,432 | 6,193 | 3,843 |
| 平成5年 | 8,894 | 796 | 1,323 | 6,093 | 4,133 |
| 平成6年 | 5,623 | 798 | 1,131 | 5,774 | 3,957 |
| 平成7年 | 8,388 | 757 | 1,123 | 5,745 | 4,128 |
| 平成8年 | 8,212 | 665 | 958 | 6,150 | 4,663 |
| 平成9年 | 7,542 | 668 | 896 | 6,274 | 4,404 |
| 平成10年 | 7,003 | 636 | 169 | 6,298 | 4,231 |
| 平成11年 | 6,537 | 636 | 575 | 6,298 | 4,131 |
| 平成12年 | 5,854 | * | * | 5,728 | 4,211 |
| 平成13年 | 5,854 | * | * | 5,184 | 4,203 |
| 平成14年 | 5,238 | * | * | 4,696 | 3,749 |
| 平成15年 | 4,758 | * | * | 4,623 | 3,590 |
| 平成16年 | 3,717 | * | * | 4,546 | 3,263 |
| 平成17年 | 3,468 | * | * | 4,407 | 3,117 |
| 平成18年 | 3,032 | * | * | 4,231 | 3,031 |
| 平成19年 | 2,981 | * | * | 4,128 | 3,075 |
| 平成20年 | 2,872 | * | * | 3,885 | 2,991 |
| 平成21年 | 2,714 | * | * | 3,218 | 2,299 |
| 平成22年 | 2,372 | * | 260 | 3,145 | 2,081 |
| 平成23年 | 1,981 | * | 250 | 2,855 | 1,841 |
| 平成24年 | 1,853 | * | 214 | 2,873 | 1,889 |
| 平成25年 | 1,800 | * | 208 | 2,551 | 1,776 |
| 平成26年 | 1,702 | * | 208 | 2,235 | 1,618 |
| 平成27年 | 1,638 | * | 201 | 2,242 | 1,572 |
| 平成28年 | 1,628 | * | 190 | 2,235 | 1,379 |
| 平成29年 | 1,628 | * | 176 | 2,268 | 304 |
| 平成30年 | 1,640 | * | 64 | 2,322 | — |
| 令和元年 | 1,564 | * | 64 | 2,646 | — |
| 令和2年 | (未通知) | * | 86 | 2,358 | — |

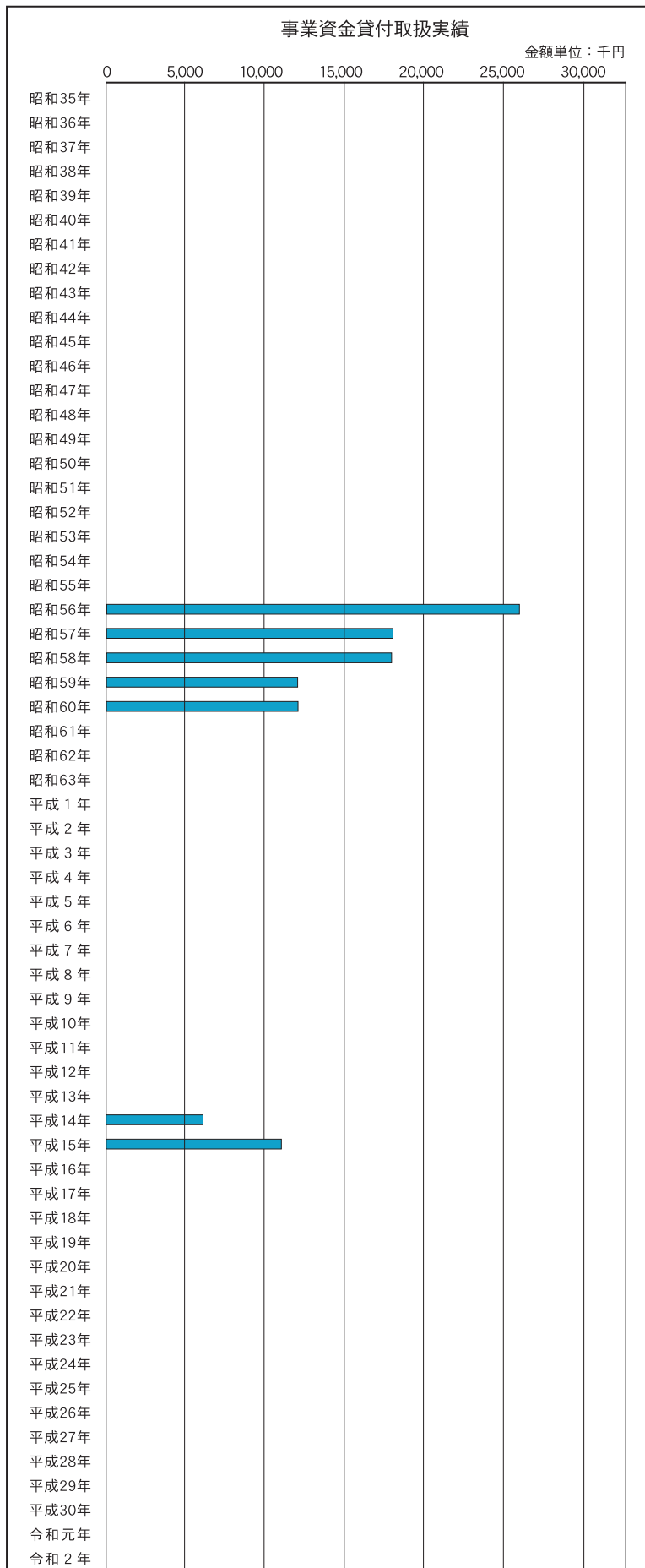
* …資料無し不明

— がん保険は、加入者人数未達のため平成29年度で終了



事業資金貸付取扱実績

| 年 度 | 単位:千円 | 単位:社 |
|-------|--------------|--------------|
| | 年間合計 貸付金額 | 延べ利用 組合員数 |
| 昭和35年 | | |
| 昭和36年 | | |
| 昭和37年 | | |
| 昭和38年 | | |
| 昭和39年 | | |
| 昭和40年 | | |
| 昭和41年 | | |
| 昭和42年 | | |
| 昭和43年 | | |
| 昭和44年 | | |
| 昭和45年 | | |
| 昭和46年 | | |
| 昭和47年 | | |
| 昭和48年 | | |
| 昭和49年 | | |
| 昭和50年 | | |
| 昭和51年 | | |
| 昭和52年 | | |
| 昭和53年 | | |
| 昭和54年 | | |
| 昭和55年 | | |
| 昭和56年 | 26,000 | 5 |
| 昭和57年 | 18,000 | 3 |
| 昭和58年 | 18,000 | 3 |
| 昭和59年 | 12,000 | 3 |
| 昭和60年 | 12,000 | 2 |
| 昭和61年 | | |
| 昭和62年 | | |
| 昭和63年 | | |
| 平成1年 | | |
| 平成2年 | | |
| 平成3年 | | |
| 平成4年 | | |
| 平成5年 | | |
| 平成6年 | | |
| 平成7年 | | |
| 平成8年 | | |
| 平成9年 | | |
| 平成10年 | | |
| 平成11年 | | |
| 平成12年 | | |
| 平成13年 | | |
| 平成14年 | 6,000 | 1 |
| 平成15年 | 11,000 | 2 |
| 平成16年 | | |
| 平成17年 | | |
| 平成18年 | | |
| 平成19年 | | |
| 平成20年 | | |
| 平成21年 | | |
| 平成22年 | | |
| 平成23年 | | |
| 平成24年 | | |
| 平成25年 | | |
| 平成26年 | | |
| 平成27年 | | |
| 平成28年 | | |
| 平成29年 | | |
| 平成30年 | | |
| 令和元年 | | |
| 令和2年 | | |



組合員および賛助会員の 一覧と概要

組合員一覧（五十音順）

令和3年4月1日現在

| | | |
|---------------------|---------------|--------------|
| 株式会社 A I H O 東京支店 | ストークス株式会社 | リペア株式会社 |
| 暁厨機株式会社 | タニコー株式会社 | リンナイ株式会社東京支店 |
| イトヤ株式会社 | 株式会社椿厨房具製作所 | |
| 井上金属株式会社 | 東邦厨房株式会社 | |
| 株式会社上野製作所 | 株式会社中西製作所東京支店 | |
| 株式会社エム・ワン | 有限会社中村鋳工所 | |
| エレクター株式会社 | 株式会社長岡製作所 | |
| 帯金設備工業株式会社 | 日産設備工業株式会社 | |
| 株式会社カジワラキッチンサプライ | ニチワ電機株式会社東京支店 | |
| 株式会社北山製作所 | 日本洗浄機株式会社 | |
| クマノ厨房工業株式会社 | 日本調理機株式会社 | |
| クレヴァ電機工業株式会社 | 株式会社フジマック | |
| 株式会社コメットカトウ東京支店 | 有限会社藤村製作所 | |
| 株式会社三栄コーポレーションリミテッド | 細山熱器株式会社 | |
| 新日本厨機株式会社 | 株式会社村幸 | |
| 以上15社 | 以上15社 | 以上2社 |

合計32社

| | | |
|----------------------------------------|----------------------------------|-----------|
| (株) I S E K I トータルライフサービス スライス機器事業部 | 協和興運(株) | ホシザキ東京(株) |
| 株式会社アクトフォー | サンフェロー(株) | |
| 株式会社エム・アイ・ケー | パナソニック産機システムズ(株) コールドチェーン営業本部 | |

合計7社

組合員紹介

令和3年4月1日現在

| | | |
|--------------------|-----------------------------------------------------------------------------------------------|------------------|
| 組合員会社名 | 株式会社 AIHO 東京支店 | |
| URL(ホームページアドレス) | https://www.aiho.co.jp/company/network/ | |
| 代 表 者 | 代表取締役社長 寺部 良洋 東京支店長 戸苅 浩吉 | |
| 所 在 地 | 〒176-0014 | |
| 住 所 | 東京都練馬区豊玉南3-11-3 | |
| 電 話・FAX | TEL 03-3994-1411 | FAX 03-3994-4936 |
| 事 業 所 | 札幌支店、名古屋支店、大阪支店、九州支店 埼玉営業所、千葉営業所、多摩営業所、横浜営業所、他13ヶ所 | |
| 事 業 内 容 | 給食用調理機械・厨房機器の販売 学校・工場・病院給食設備の設計、施工 炊飯システムの設計、施工 食品加工プラント設備の設計、施工 他 | |
| 取 扱 製 品 主 要 商 品 | 調理機器 炊飯機器 食器洗浄機 食器消毒保管機 | |
| 設 立 年 月 | 昭和 28 年 8 月 | |
| 資 本 金 | 8億3551.25万円 | |
| 従 業 員 数 | 約 450名 (全体) | |

| | | |
|--------------------|---------------------------------------------------------------------------------------------------------------------------|------------------|
| 組合員会社名 | 暁厨機 株式会社 | |
| URL(ホームページアドレス) | https://www.kensetumap.com/company/186888/profile.php | |
| 代 表 者 | 代表取締役 田中 吉之助 | |
| 所 在 地 | 〒114-0003 | |
| 住 所 | 東京都北区豊島2-6-9 | |
| 電 話・FAX | TEL 03-3913-1748 | FAX 03-3911-7445 |
| 事 業 所 | 同上 | |
| 事 業 内 容 | 厨房設備機器の販売・修理 管工事 他 | |
| 取 扱 製 品 主 要 商 品 | 厨房機具 他 | |
| 設 立 年 月 | 昭和 38 年 12 月 | |
| 資 本 金 | 1,000万円 | |
| 従 業 員 数 | 5名 | |

組合員紹介

| | | |
|--------------------|-----------------------------------------------------------------------------------|------------------|
| 組合員会社名 | イトヤ 株式会社 | |
| URL(ホームページアドレス) | https://www.kitchensupport.co.jp/ | |
| 代 表 者 | 代表取締役 伊藤 秀昭 | |
| 所 在 地 | 〒177-0032 | |
| 住 所 | 東京都練馬区谷原3-19-12 | |
| 電話・FAX | TEL 03-3995-6048 | FAX 03-3995-0541 |
| 事 業 所 | 同上 | |
| 事 業 内 容 | 厨房リフォーム（建築工事、給排水工事、空調工事、床工事等） 厨房機器・食器・備品等の販売 ミニHACCP対応の施工 他 | |
| 取 扱 製 品 主 要 商 品 | | |
| 設 立 年 月 | 昭和 45 年 8 月 | |
| 資 本 金 | 1,000万円 | |
| 従 業 員 数 | 8名 | |

| | | |
|--------------------|---------------------------------------------------------------------------------------|------------------|
| 組合員会社名 | 井上金属 株式会社 | |
| URL(ホームページアドレス) | http://www.inokin.jp/index.html | |
| 代 表 者 | 代表取締役 井上 英利 | |
| 所 在 地 | 〒160-0017 | |
| 住 所 | 東京都新宿区左門町20 | |
| 電話・FAX | TEL 03-3353-2311 | FAX 03-3357-3703 |
| 事 業 所 | 東北北上、宇都宮、春日部、川崎、燕、長野、静岡、彦根、 大阪、福岡、鹿児島 | |
| 事 業 内 容 | ステンレス材料を中心とした金属材料卸売、および加工品販売 グループ子会社： (株)ステンレス加工センター 材料加工 (株)inox（イノックス）板金加工 | |
| 取 扱 製 品 主 要 商 品 | ステンレス材料全般 アルミ、チタン、その他特殊金属 | |
| 設 立 年 月 | 昭和 30 年 4 月 | |
| 資 本 金 | 4,500万円 | |
| 従 業 員 数 | 250名 | |

| | | |
|--------------------|---------------------------------------------------------------------|------------------|
| 組合員会社名 | 株式会社 上野製作所 | |
| URL(ホームページアドレス) | https://hiserv-ueno.co.jp/ | |
| 代 表 者 | 代表取締役 上野 秀雄 | |
| 所 在 地 | 〒132-0021 | |
| 住 所 | 東京都江戸川区中央4-15-16 | |
| 電 話・FAX | TEL 03-3652-5211 | FAX 03-3652-5219 |
| 事 業 所 | 八千代工場 (千葉県八千代市) | |
| 事 業 内 容 | 業務用厨房設備機器の設計、製作、施工、修理、販売 上記各項の輸出入業務 ステンレス製建築金物各種製作 | |
| 取 扱 製 品 主 要 商 品 | ステンレス流し台、作業台、戸棚 ガステーブル、焼物器 熱風食器消毒保管庫、フードウォーマー その他厨房機器全般 | |
| 設 立 年 月 | 昭和 29 年 3 月 | |
| 資 本 金 | 5,000万円 | |
| 従 業 員 数 | 30名 | |

| | | |
|--------------------|------------------------------------------------------------------------------------------|------------------|
| 組合員会社名 | エレクター 株式会社 | |
| URL(ホームページアドレス) | https://www.erecta.co.jp/ | |
| 代 表 者 | 代表取締役社長 柳屋 司 | |
| 所 在 地 | 〒153-0051 | |
| 住 所 | 東京都目黒区上目黒2丁目1番1号 中目黒GTタワー | |
| 電 話・FAX | TEL 03-6742-0000 | FAX 03-3357-3703 |
| 事 業 所 | 大阪支店、名古屋営業所、仙台営業所、福岡営業所、札幌営業所 甲府事業所、甲府ディストリビューションセンター | |
| 事 業 内 容 | ワイヤーシェルフ棚の製造・販売 病院向け配膳車・下膳車の製造・販売 米国インターメトロ社商品輸入・販売 米国ラバーメイド社商品輸入・販売 | |
| 取 扱 製 品 主 要 商 品 | エレクターシェルフ、メトロマックス ランバーメイド社製品、リーバー社製品 温冷配膳車、常温配膳車、クックル対応再加熱カート 各種サービスワゴン、サービスカート | |
| 設 立 年 月 | 昭和 41 年 8 月 | |
| 資 本 金 | 8,800万円 | |
| 従 業 員 数 | 145名 | |

組合員紹介

| | | |
|--------------------|---------------------------------------------------------------------------------------------------------------------|------------------|
| 組合員会社名 | 株式会社 エム・ワン | |
| URL(ホームページアドレス) | https://www.m-1net.co.jp/ | |
| 代 表 者 | 代表取締役社長 和田 誠 | |
| 所 在 地 | 〒134-0003 | |
| 住 所 | 東京都江戸川区春江町4-16 | |
| 電 話・FAX | TEL 03-3804-6569 | FAX 03-3804-6598 |
| 事 業 所 | 同上 | |
| 事 業 内 容 | 商業施設展開のトータルサポート化に向けた各事業 建築事業不動産の仕入、店舗設計デザイン、建築工事、 店舗管理事業クリンリネス、改装工事、設備保守管理、 定期メンテナンス・緊急メンテナンス対応、環境衛生マネジメント | |
| 取 扱 製 品 主 要 商 品 | | |
| 設 立 年 月 | 昭和 54 年 8 月 | |
| 資 本 金 | 3億円 | |
| 従 業 員 数 | 200名 | |

| | | |
|--------------------|-----------------------------------------------|------------------|
| 組合員会社名 | 帯金設備工業 株式会社 | |
| URL(ホームページアドレス) | | |
| 代 表 者 | 代表取締役 帯金 清則 | |
| 所 在 地 | 〒179-0081 | |
| 住 所 | 東京都練馬区北町5-18-12 | |
| 電 話・FAX | TEL 03-3932-7331 | FAX 03-3931-5201 |
| 事 業 所 | 同上 | |
| 事 業 内 容 | 厨房設備設計施工・ステンレス製品製作加工 給排気設備工事設計施工 木工家具製作 | |
| 取 扱 製 品 主 要 商 品 | | |
| 設 立 年 月 | 昭和 35 年 5 月 | |
| 資 本 金 | 1,000万円 | |
| 従 業 員 数 | 10名 | |

| | | |
|--------------------|-----------------------------------------------------------------------------------------|------------------|
| 組合員会社名 | 株式会社 カジワラキッチンサプライ | |
| URL(ホームページアドレス) | https://www.kajiwara.gr.jp/index.htm | |
| 代 表 者 | 代表取締役会長 梶原 徳 二 代表取締役社長 梶原 千代子 | |
| 所 在 地 | 〒111-0036 | |
| 住 所 | 東京都台東区松が谷2-13-13 | |
| 電 話・FAX | TEL 03-3842-8176 | FAX 03-3842-7256 |
| 事 業 所 | 同上 | |
| 事 業 内 容 | 厨房設備全般の企画、設計、施工 調理機器、料理道具、菓子道具、食器類の販売 | |
| 取 扱 製 品 主 要 商 品 | 調理機器、料理道具、菓子道具、食器 等 | |
| 設 立 年 月 | 昭和 52 年 4 月 | |
| 資 本 金 | 5,000万円 | |
| 従 業 員 数 | 43名 | |

| | | |
|--------------------|-------------------------------------------------------------------------------------------|------------------|
| 組合員会社名 | 株式会社 北山製作所 | |
| URL(ホームページアドレス) | http://www.kitayama-mfg.jp/index.html | |
| 代 表 者 | 代表取締役社長 仲川 一雄 | |
| 所 在 地 | 〒332-0031 | |
| 住 所 | 埼玉県川口市青木4-26-6 | |
| 電 話・FAX | TEL 048-253-4726 | FAX 048-253-4740 |
| 事 業 所 | 同上 | |
| 事 業 内 容 | 板金加工・製造業 | |
| 取 扱 製 品 主 要 商 品 | 業務用食器洗浄機用 ガスブースター | |
| 設 立 年 月 | 大正 9 年 5 月 | |
| 資 本 金 | 1,000万円 | |
| 従 業 員 数 | 12名 | |

組合員紹介

| | | |
|--------------------|---------------------------------------------------------------------------|------------------|
| 組合員会社名 | クマノ厨房工業 株式会社 | |
| URL(ホームページアドレス) | https://www.rotarychef.co.jp/ | |
| 代 表 者 | 代表取締役 牧田 哲博 | |
| 所 在 地 | 〒183-0053 | |
| 住 所 | 東京都府中市天神町1-7-34 | |
| 電 話・FAX | TEL 042-362-2127 | FAX 042-362-2978 |
| 事 業 所 | 長野工場・営業部 (長野県伊那市) | |
| 事 業 内 容 | 自動炒め物機 及び 焙煎機の製造・販売 | |
| 取 扱 製 品 主 要 商 品 | 自動炒め物機、焙煎機 「ロータリーシェフ」 自動食器洗浄機 食器消毒保管庫 | |
| 設 立 年 月 | 昭和 36 年 4 月 | |
| 資 本 金 | 4,500万円 | |
| 従 業 員 数 | 12名 | |

| | | |
|--------------------|---------------------------------------------------------------------------------------------------|------------------|
| 組合員会社名 | クレヴァ電機工業 株式会社 | |
| URL(ホームページアドレス) | http://www.w-clever.co.jp/index.html | |
| 代 表 者 | 代表取締役社長 門脇 清和 | |
| 所 在 地 | 〒252-0132 | |
| 住 所 | 神奈川県相模原市緑区橋本台2-2-31 | |
| 電 話・FAX | TEL 042-772-6355 | FAX 042-774-3414 |
| 事 業 所 | 第1工場(本社工場)、第2工場 | |
| 事 業 内 容 | 業務用 食器洗浄機 物流容器洗浄機 機械部品用容器洗浄機 弁当箱洗浄機 および 関連機器 の製造 | |
| 取 扱 製 品 主 要 商 品 | 食器洗浄機(MH、MWシリーズ) 物流容器洗浄機(SDC、DCNシリーズ) 機械部品用容器洗浄機(PWDシリーズ) 弁当箱洗浄機関連機器(MHSシリーズ)、仕分装置、整列機、他 | |
| 設 立 年 月 | 昭和 27 年 3 月 | |
| 資 本 金 | 3,198万円 | |
| 従 業 員 数 | 57名 | |

| | | |
|--------------------|-------------------------------------------------------------------------|------------------|
| 組合員会社名 | 株式会社 コメットカトウ 東京支店 | |
| URL(ホームページアドレス) | https://www.cometkato.co.jp/ | |
| 代 表 者 | 代表取締役 加藤 愛一郎 取締役営業部長 兼 東京支店長 池田 隆之 | |
| 所 在 地 | 〒171-0021 | |
| 住 所 | 東京都豊島区西池袋5-13-13 東都自動車ビル 2F | |
| 電 話・FAX | TEL 03-5950-5351 | FAX 03-5950-3309 |
| 事 業 所 | 名古屋支店、横浜営業所、札幌営業所、九州営業所、仙台営業所 北陸営業所、長野営業所、大阪営業所、広島営業所、四国営業所 | |
| 事 業 内 容 | 業務用厨房機器の開発・製造・販売・メンテナンス | |
| 取 扱 製 品 主 要 商 品 | スチームコンベクションオーブン、レンジ フライヤー、グリドル、炊飯器 | |
| 設 立 年 月 | 昭和 28 年 8 月 | |
| 資 本 金 | 4,500万円 | |
| 従 業 員 数 | 282名(正社員・パート) | |

| | | |
|--------------------|---------------------------------------------------------------------------|------------------|
| 組合員会社名 | 株式会社 三栄コーポレーションリミテッド | |
| URL(ホームページアドレス) | https://san-ei-ltd.co.jp/ | |
| 代 表 者 | 取締役社長 深澤 及 | |
| 所 在 地 | 〒221-0832 | |
| 住 所 | 神奈川県横浜市神奈川区桐畑8-3 | |
| 電 話・FAX | TEL 045-620-3373 | FAX 045-620-3681 |
| 事 業 所 | | |
| 事 業 内 容 | 厨房機器製造販売、厨房設備設計・施工・総合メンテナンス 内装工事設計施工(内装仕上工事・管工事) | |
| 取 扱 製 品 主 要 商 品 | 厨房機器全般 マルチポイル(ゆで麺機)、ヌードルセッター(麺脱水機) マルチケトル(回転調理器)、炒レンジャー(鍋振り中華レンジ) 他 | |
| 設 立 年 月 | 令和 元 年 9 月 | |
| 資 本 金 | 10万円 | |
| 従 業 員 数 | 26名 | |

組合員紹介

| | | |
|--------------------|---------------------------------------------------------------------------|------------------|
| 組合員会社名 | ストークス株式会社 | |
| URL(ホームページアドレス) | | |
| 代 表 者 | 代表取締役 伊東 伶 | |
| 所 在 地 | 〒162-0808 | |
| 住 所 | 東京都新宿区天神町68 滝沢68ビル | |
| 電話・FAX | TEL 03-6265-0179 | FAX 03-6369-4146 |
| 事 業 所 | 同上 | |
| 事 業 内 容 | 厨房機器のメンテナンス事業 建築工事及び設備工事の設計、施工、監理、保守、請負等 厨房機器・中古厨房機器等の販売、リース並びに輸出入業 | |
| 取 扱 製 品 主 要 商 品 | | |
| 設 立 年 月 | 平成 28 年 8 月 | |
| 資 本 金 | 300万円 | |
| 従 業 員 数 | 5名 | |

| | | |
|--------------------|-------------------------------------------------------------------------------|------------------|
| 組合員会社名 | 新日本厨機 株式会社 | |
| URL(ホームページアドレス) | http://www.snc-corp.co.jp/ | |
| 代 表 者 | 代表取締役 清 重雄 | |
| 所 在 地 | 〒144-0053 | |
| 住 所 | 東京都大田区蒲田本町1-4-1 | |
| 電話・FAX | TEL 03-3734-8171 | FAX 03-3734-0401 |
| 事 業 所 | 横浜支店、相模原営業所、城北営業所、千葉営業所、埼玉営業所 | |
| 事 業 内 容 | 給食用厨房機器・食器および備品等の販売 学校、保育園、幼稚園、病院、老健施設、 事業所等厨房設備の設計、施工 その他厨房設備付帯工事一式 | |
| 取 扱 製 品 主 要 商 品 | 洗浄機 食器消毒保管庫 調理器具 | |
| 設 立 年 月 | 昭和 47 年 9 月 | |
| 資 本 金 | 7,000万円 | |
| 従 業 員 数 | 36名 | |

| | | |
|--------------------|----------------------------------------------------------------------------------------------------------------------|------------------|
| 組合員会社名 | タニコー 株式会社 | |
| URL(ホームページアドレス) | https://www.tanico.co.jp/ | |
| 代 表 者 | 代表取締役会長 谷口 一郎 代表取締役社長 谷口 秀一 | |
| 所 在 地 | 〒142-0041 | |
| 住 所 | 東京都品川区戸越1-7-20 タニコー戸越台ビル | |
| 電 話・FAX | TEL 03-5498-7111 | FAX 03-5498-7927 |
| 事 業 所 | 札幌営業所、仙台営業所、高崎営業所、東京営業部、 名古屋営業所、大阪営業所、広島営業所、福岡営業所 他95ヶ所 | |
| 事 業 内 容 | 厨房機器器具製造販売、板金金属加工製造販売 ベーカリー機器製造販売、ステンレス容器製造販売 厨房機器およびその部品の輸出入販売 ならびに厨房関連の設計、施工、メンテナンスサービス | |
| 取 扱 製 品 主 要 商 品 | ガスレンジ、電磁調理器、スチームコンベクション、食器洗浄機 オーブン、中華レンジ、ゆで麺機、フライヤー、焼物器、シンク 食器消毒保管庫、冷蔵庫、冷凍庫、HACCP関連設備 調理台、システムキッチン、海外厨房機器 他 | |
| 設 立 年 月 | 昭和 21 年 3 月 | |
| 資 本 金 | 5億2,000万円 | |
| 従 業 員 数 | 1,335名 | |

| | | |
|--------------------|-------------------------------------------------------------------------------------|------------------|
| 組合員会社名 | 株式会社 椿厨房具製作所 | |
| URL(ホームページアドレス) | https://r.goope.jp/tsubaki-tyuubou | |
| 代 表 者 | 取締役社長 椿 友宏 | |
| 所 在 地 | 〒110-0011 | |
| 住 所 | 東京都台東区三ノ輪1-1-5 | |
| 電 話・FAX | TEL 03-3876-0206 | FAX 03-3872-3426 |
| 事 業 所 | 同上 | |
| 事 業 内 容 | 業務用厨房機器の製造・販売・据付・メンテナンス 厨房備品の販売 その他ステンレス板金加工 | |
| 取 扱 製 品 主 要 商 品 | ガスレンジ、シンク、調理台、戸棚、各種ワゴン | |
| 設 立 年 月 | 昭和 18 年 7 月 | |
| 資 本 金 | 1,000万円 | |
| 従 業 員 数 | 10名 | |

組合員紹介

| | | |
|--------------------|---------------------------------------------------------------------|------------------|
| 組合員会社名 | 東邦厨房 株式会社 | |
| URL(ホームページアドレス) | http://www.toho-chubou.jp/ | |
| 代 表 者 | 代表取締役 上崎 明彦 | |
| 所 在 地 | 〒310-0844 | |
| 住 所 | 茨城県水戸市住吉町204-6 | |
| 電話・FAX | TEL 029-247-4613 | FAX 029-247-2705 |
| 事 業 所 | | |
| 事 業 内 容 | 厨房設備の現状調査、提案、設計、施工、製造 厨房設備の維持メンテナンス | |
| 取 扱 製 品 主 要 商 品 | 厨房機器全般 | |
| 設 立 年 月 | 昭和 37 年 5 月 | |
| 資 本 金 | 2,000万円 | |
| 従 業 員 数 | 10名 | |

| | | |
|--------------------|---------------------------------------------------------------------------------------------|------------------|
| 組合員会社名 | 株式会社 中西製作所 東京支店 | |
| URL(ホームページアドレス) | https://www.nakanishi.co.jp/index.html | |
| 代 表 者 | 代表取締役社長 中西 一真 東京支店長 高橋 秀和 | |
| 所 在 地 | 〒104-0033 | |
| 住 所 | 東京都中央区新川1-26-2 新川INSビル | |
| 電話・FAX | TEL 03-5541-9260 | FAX 03-5541-9261 |
| 事 業 所 | 大阪本社（大阪市生野区）、北海道支店、北関東支店、名古屋支店 九州支店、東北支店、大阪支店、中四国支店 他40事業所 | |
| 事 業 内 容 | 学校、病院、事業所、ファーストフードショップ、 レストラン等における業務用厨房機器の製造、販売 | |
| 取 扱 製 品 主 要 商 品 | 食器洗浄機、食器洗浄システム機器 食器消毒保管庫、消毒保管システム機器 炊飯システム機器 | |
| 設 立 年 月 | 昭和 33 年 8 月 | |
| 資 本 金 | 14億4,560万円 | |
| 従 業 員 数 | 618名 (全体) | |

| | | |
|--------------------|-------------------------------------------------------|------------------|
| 組合員会社名 | 有限会社 中村鋳工所 | |
| URL(ホームページアドレス) | http://www.naka-chu.jp/ | |
| 代 表 者 | 代表取締役 中村 禎夫 | |
| 所 在 地 | 〒116-0011 | |
| 住 所 | 東京都荒川区西尾久5-20-19 | |
| 電話・FAX | TEL 03-3839-4131 | FAX 03-3839-4190 |
| 事 業 所 | 同上 | |
| 事 業 内 容 | 各種の鋳造品切削加工・組立 | |
| 取 扱 製 品 主 要 商 品 | 業務用厨房の部品 NC旋盤加工・NCフライス加工・マシニング加工 鋳造品加工・各種特殊金属加工 | |
| 設 立 年 月 | 昭和 36 年 5 月 | |
| 資 本 金 | 500万円 | |
| 従 業 員 数 | 7名 | |

| | | |
|--------------------|-------------------------------|------------------|
| 組合員会社名 | 株式会社 長岡製作所 | |
| URL(ホームページアドレス) | | |
| 代 表 者 | 代表取締役社長 長岡 宏和 | |
| 所 在 地 | 〒333-0845 | |
| 住 所 | 埼玉県川口市上青木西1-12-6 | |
| 電話・FAX | TEL 0482-51-6247 | FAX 0482-56-6189 |
| 事 業 所 | 第二工場 (川口市上青木1?-12-10) | |
| 事 業 内 容 | 厨房器具の製造 | |
| 取 扱 製 品 主 要 商 品 | 中華レンジ、ピザ窯、ガスレンジ、ガステーブル、ゆで麺機 他 | |
| 設 立 年 月 | 昭和 39 年 4 月 | |
| 資 本 金 | 1,000万円 | |
| 従 業 員 数 | 28名 | |

組合員紹介

| | | |
|--------------------|-----------------------------------------------------------------------------------------------------|------------------|
| 組合員会社名 | 日産設備工業 株式会社 | |
| URL(ホームページアドレス) | https://www.kensetumap.com/company/186132/ | |
| 代 表 者 | 代表取締役 島根 正之 | |
| 所 在 地 | 〒110-0015 | |
| 住 所 | 東京都台東区東上野3-12-11 全漁業ビル 3F | |
| 電話・FAX | TEL 03-3836-4081 | FAX 03-3836-4083 |
| 事 業 所 | 同上 | |
| 事 業 内 容 | 厨房設備機器の設計施工 空調及び換気設備の設計施工 | |
| 取 扱 製 品 主 要 商 品 | | |
| 設 立 年 月 | 昭和 30 年 5 月 | |
| 資 本 金 | 1,000万円 | |
| 従 業 員 数 | 3名 | |

| | | |
|--------------------|-------------------------------------------------------------------------------------------------|------------------|
| 組合員会社名 | ニチワ電機 株式会社 東京支店 | |
| URL(ホームページアドレス) | http://www.nichiwadenki.co.jp/index.html | |
| 代 表 者 | 代表取締役社長 岡田 望 東京支店長 橋口 一彦 | |
| 所 在 地 | 〒103-0024 | |
| 住 所 | 東京都中央区日本橋小舟町10-2 | |
| 電話・FAX | TEL 03-5645-2691 | FAX 03-5645-2692 |
| 事 業 所 | 本社：東京、兵庫 支店：東京、大阪、名古屋 営業所：札幌 他23ヶ所 | |
| 事 業 内 容 | 業務用電気厨房機器の開発、製造、販売 | |
| 取 扱 製 品 主 要 商 品 | 電気スチームコンベクションオープン、IHコンロ 電気回転釜、真空包装機、電気フライヤー、電気炊飯器 電気ゆで麺機 他 | |
| 設 立 年 月 | 昭和 39 年 4 月 | |
| 資 本 金 | 5,000万円 | |
| 従 業 員 数 | 340名(全体) | |

| | | |
|--------------------|-------------------------------------------------------------|------------------|
| 組合員会社名 | 日本洗浄機 株式会社 | |
| URL(ホームページアドレス) | https://www.n-sen.com/ | |
| 代 表 者 | 代表取締役社長 中川 幹夫 | |
| 所 在 地 | 〒146-0091 | |
| 住 所 | 東京都大田区鷺の木2-43-14 | |
| 電話・FAX | TEL 03-3750-4451 | FAX 03-3750-4890 |
| 事 業 所 | 新潟営業所、福岡営業所、京浜島工場 | |
| 事 業 内 容 | 業務用厨房機器の製造、販売 | |
| 取 扱 製 品 主 要 商 品 | 業務用食器洗浄機、自動ゆで麺機、自動餃子焼き機 スープディスペンサ、自動調理機器、食器ディスペンサ | |
| 設 立 年 月 | 昭和 44 年 5 月 | |
| 資 本 金 | 5,000万円 | |
| 従 業 員 数 | 98名 | |

| | | |
|--------------------|---------------------------------------------------------------------------|------------------|
| 組合員会社名 | 日本調理機 株式会社 | |
| URL(ホームページアドレス) | http://www.nitcho.co.jp/ | |
| 代 表 者 | 代表取締役社長 齋藤 有史 代表取締役副社長 西山 智康 | |
| 所 在 地 | 〒144-8513 | |
| 住 所 | 東京都大田区東六郷3-15-8 | |
| 電話・FAX | TEL 03-3738-8251 | FAX 03-3734-3150 |
| 事 業 所 | 営業所・全国34拠点(横浜、千葉、埼玉 他) 工場(栃木、大分) 支店・全国6拠点(北海道、宮城、愛知、大阪、広島、福岡) 栃木物流C | |
| 事 業 内 容 | 厨房用機械器具の製作、販売 食品加工機械器具の製作、販売 一般機械器具の製作、販売 機械器具を設置するための建物工事、施工 | |
| 取 扱 製 品 主 要 商 品 | 食器洗浄機、回転釜、熱風消毒保管庫、立体炊飯器 スチームコンベクションオープン 他 | |
| 設 立 年 月 | 昭和 22 年 7 月 | |
| 資 本 金 | 5億9,760万円 | |
| 従 業 員 数 | 560名(全体) | |

組合員紹介

| | | |
|-----------------|---------------------------------------------------------------------|------------------|
| 組合員会社名 | 株式会社 フジマック | |
| URL(ホームページアドレス) | https://www.fujimak.co.jp/ | |
| 代表者 | 代表取締役会長 熊谷 俊範 代表取締役社長 熊谷 光治 | |
| 所在地 住所 | 〒106-0047 東京都港区南麻布1-7-23 | |
| 電話・FAX | TEL 03-4235-2200 | FAX 03-3459-2320 |
| 事業所 | 北海道事業部、東京事業部、近畿事業部、名古屋事業部 九州事業部、海外事業部、他5事業部 ならびに 59営業所 | |
| 事業内容 | 業務用厨房機器の製造、販売および保守修理 | |
| 取扱製品 主要商品 | ガスレンジ、コンビオープン、フライヤー、ベーカリーオープン 冷蔵庫、コールドテーブル、洗浄機、冷温蔵配膳車 他 | |
| 設立年月 | 昭和 25 年 3 月 | |
| 資本金 | 14億7,155万円 | |
| 従業員数 | 715名 | |

| | | |
|-----------------|-----------------------------------------------------------------------|------------------|
| 組合員会社名 | 有限会社 藤村製作所 | |
| URL(ホームページアドレス) | http://www.fujimurass.co.jp | |
| 代表者 | 代表取締役 藤村 和由 | |
| 所在地 住所 | 〒123-0864 東京都足立区鹿浜7-20-5 | |
| 電話・FAX | TEL 03-3897-5068 | FAX 03-3855-5426 |
| 事業所 | 同上 | |
| 事業内容 | 業務用ガスバーナの製造、販売 ガスピザ窯及び調理石窯の製造・販売 ピッツェリア「フォルノ」経営 | |
| 取扱製品 主要商品 | インペリアルバーナ、ピザ窯用バーナ各種 火龍バーナ、ソレックスバーナ M30SS、M20SSバーナ | |
| 設立年月 | 昭和 56 年 10 月 | |
| 資本金 | 300万円 | |
| 従業員数 | 10名 | |

| | | |
|---------------------|--------------------------------------------------------------------------------------------------------------------------|--|
| 組合員会社名 | 細山熱器 株式会社 | |
| URL(ホームページアドレス) | https://www.hosoyama.co.jp/ | |
| 代表者 | 代表取締役社長 細山 欣也 | |
| 所在地 住所 電話・FAX | 〒103-0025 東京都中央区日本橋茅場町2-8-7 TEL 03-3249-0331 FAX 03-3249-0329 | |
| 事業所 | 大阪営業所、福岡営業所、新潟営業所、名古屋営業所 第1工場、第2工場 | |
| 事業内容 | 熱機器の製造、販売 | |
| 取扱製品 主要商品 | 貯蔵式ガス湯沸器、貯蔵式電気湯沸器、貯蔵式蒸気湯沸器 ガス温水器、電気温水器、電気瞬間湯沸器、蒸気瞬間湯沸器 熱風発生器、熱処理炉、浸管ヒーター、炉火台、乾燥機 メタルニットバーナ、大型ガスバーナ、その他ガス・電気特殊機器 | |
| 設立年月 | 昭和 27 年 1 月 | |
| 資本金 | 6,000万円 | |
| 従業員数 | 58名 | |

| | | |
|---------------------|------------------------------------------------------------------------------------------------------------------------------|--|
| 組合員会社名 | 株式会社 村 幸 | |
| URL(ホームページアドレス) | http://www.murako.co.jp/ | |
| 代表者 | 代表取締役社長 村田 裕太 | |
| 所在地 住所 電話・FAX | 〒105-0004 東京都港区新橋4-6-8 ムラコービル TEL 03-5777-0011 FAX 03-5777-0016 | |
| 事業所 | 関西営業所、名古屋営業所、サービスセンター、埼玉工場 | |
| 事業内容 | 業務用厨房設備の企画、設計、施工、製造、保守、輸入、販売 厨房用防火設備機器の製造、輸入、販売 介護用衛生設備の製造 | |
| 取扱製品 主要商品 | 調理台、シンク、戸棚、ラック、ワゴン、レンジ、ケトル、オープン フライヤー、スチーマー、冷凍冷蔵庫、コールドテーブル フリーザー、食器洗浄機、ミキサー、ジューサー、カート 自動消火装置、ゲイロードベンチャー、ステンレス介護浴槽 他 | |
| 設立年月 | 昭和 23 年 4 月 | |
| 資本金 | 6,000万円 | |
| 従業員数 | 60名 | |

組合員紹介

| | | |
|---------------------|------------------------------------------------------------------------|------------------|
| 組合員会社名 | リペア株式会社 | |
| URL(ホームページアドレス) | http://www.ripea.com/ | |
| 代表者 | 代表取締役 千頭 健二 | |
| 所在地 住所 電話・FAX | 〒140-0013 東京都品川区南大井6-3-7 スリージェ南大井ビル | |
| | TEL 03-3766-3221 | FAX 03-3766-5035 |
| 事業所 | 受付センター、技術教育グループ、工事統轄部、城南サービスセンター 多摩サービスセンター、埼玉サービスセンター、茨城サービスセンター 他 | |
| 事業内容 | 冷凍・冷蔵・空調機器、厨房機器の修理メンテナンス 店舗やビルの総合メンテナンス | |
| 取扱製品 主要商品 | | |
| 設立年月 | 昭和 52 年 12 月 | |
| 資本金 | 5,000万円 | |
| 従業員数 | 167名 | |

| | | |
|---------------------|-----------------------------------------------------------------------|------------------|
| 組合員会社名 | リンナイ 株式会社 東京支店 | |
| URL(ホームページアドレス) | https://www.rinnai.co.jp/ | |
| 代表者 | 代表取締役社長 内藤 弘康 東京南営業所所長 高橋 宏人 | |
| 所在地 住所 電話・FAX | 〒140-0002 東京都品川区東品川1-6-6 | |
| | TEL 03-5783-3455 | FAX 03-5783-3457 |
| 事業所 | 本社：愛知県名古屋市東区福住町2-26 (TEL:052-361-8211) 大阪、広島、福岡、高松、新潟、仙台、札幌 他 95ヶ所 | |
| 事業内容 | 熱エネルギー機器の開発、製造、販売 | |
| 取扱製品 主要商品 | ガステーブル、ビルトインガスコンロ、食器洗い乾燥機 ガス給湯器、ガスファンヒーター、業務用ガス機器 他 | |
| 設立年月 | 昭和 25 年 9 月 | |
| 資本金 | 64億5,974万円 | |
| 従業員数 | 3758名(単体) | |

賛助会員紹介

| | | |
|--------------------|---------------------------------------------------------------------------------------------|------------------|
| 賛助会員会社名 | 株式会社 ISEKI トータルライフサービス ライス機器事業部 | |
| URL(ホームページアドレス) | https://www.iseki-tls.co.jp/index.html | |
| 代 表 者 | 代表取締役社長 富久 誠 ライス機器事業部長 川野 英昭 | |
| 所 在 地 | 〒116-8540 | |
| 住 所 | 東京都荒川区西日暮里5-3-14 | |
| 電話・FAX | TEL 03-3891-7588 | FAX 03-3805-7952 |
| 事 業 所 | 厨房機器事業部：東京支店、関西支店、福岡支店 | |
| 事 業 内 容 | 厨房機器販売 生活関連商品販売、保険代理店業 | |
| 取 扱 製 品 主 要 商 品 | 業務用全自動システム炊飯器 食品混合機（スーパーブレンダー） 電子自動洗米機 等 ISEKIブランド製品 | |
| 設 立 年 月 | 昭和 36 年 6 月 | |
| 資 本 金 | 8,000万円 | |
| 従 業 員 数 | 70名 | |

| | | |
|--------------------|-------------------------------------------------------------------------------------------|------------------|
| 賛助会員会社名 | アクトフォー 株式会社 | |
| URL(ホームページアドレス) | https://www.actfor.co.jp/index.htm | |
| 代 表 者 | 代表取締役 乾 榮一 | |
| 所 在 地 | 〒107-0052 | |
| 住 所 | 東京都港区赤坂2-4-1 白亜ビル | |
| 電話・FAX | TEL 03-5574-7260 | FAX 03-5574-0760 |
| 事 業 所 | 同上 | |
| 事 業 内 容 | 保険代理店業 | |
| 取 扱 製 品 主 要 商 品 | 損害保険：AIG損保、三井住友海上火災、現代海上火災 損保ジャパン、東京海上日動火災、あいおいニッセイ同和損保 生命保険：大同生命、アフラック、NN生命、メットライフ | |
| 設 立 年 月 | 平成 12 年 1 月 | |
| 資 本 金 | 万円 | |
| 従 業 員 数 | 15名 | |

賛助会員紹介

| | | |
|--------------------|---------------------------------------------------------------------|------------------|
| 賛助会員会社名 | 株式会社 エム・アイ・ケー | |
| URL(ホームページアドレス) | https://www.mik-net.co.jp/ | |
| 代 表 者 | 代表取締役社長 藤村 和夫 | |
| 所 在 地 | 〒338-0014 | |
| 住 所 | 埼玉県さいたま市中央区上峰1丁目19番18号 | |
| 電 話・FAX | TEL 048-853-1170 | FAX 048-853-7705 |
| 事 業 所 | さいたま本社、大阪支店、東北営業所、名古屋営業所 福岡営業所、物流センター | |
| 事 業 内 容 | クボタ業務用自動炊飯器、米飯機器 および食品加工機器の販売 ならびに アフターサービス業 | |
| 取 扱 製 品 主 要 商 品 | クボタ業務用自動炊飯器 ライスロボ、洗米ロボ、シャリロボ 自動中華調理器 ロボシェフ 業務用搾油機 エコイーズ | |
| 設 立 年 月 | 平成 元 年 1 月 | |
| 資 本 金 | 3,000万円 | |
| 従 業 員 数 | 46名 | |

| | | |
|--------------------|-------------------------------------------------------------------------------------------------|------------------|
| 賛助会員会社名 | 協和興運 株式会社 | |
| URL(ホームページアドレス) | http://www.kyowa-express.com/ | |
| 代 表 者 | 代表取締役 栗屋 慎治 | |
| 所 在 地 | 〒343-0805 | |
| 住 所 | 埼玉県越谷市神明町3-161-3 | |
| 電 話・FAX | TEL 048-963-3522 | FAX 048-963-3528 |
| 事 業 所 | 同上 | |
| 事 業 内 容 | 一般運送業 厨房機器事業 産業廃棄物収集・運搬業務 保管管理事業 | |
| 取 扱 製 品 主 要 商 品 | 許可列記 貨物自動車運送事業：80東陸自2貨2第1748号、他 産業廃棄物収集運搬業：東京都、埼玉県、千葉県等 1都6県 第一種フロン類回収：埼玉県知事第12220016号 | |
| 設 立 年 月 | 昭和 53 年 5 月 | |
| 資 本 金 | 1,600万円 | |
| 従 業 員 数 | 53名 (パートを含む) | |

| | | |
|--------------------|-------------------------------------------------------|------------------|
| 賛助会員会社名 | サンフェロー株式会社 | |
| URL(ホームページアドレス) | http://sun-fellow.com/index.php | |
| 代 表 者 | 代表取締役 新井 敏之 | |
| 所 在 地 | 〒326-0814 | |
| 住 所 | 栃木県足利市通3丁目2589番地1-1 足利織物会館 3F | |
| 電話・FAX | TEL 0284-22-3046 | FAX 0284-22-3047 |
| 事 業 所 | 宇都宮事業所 (栃木県宇都宮市) | |
| 事 業 内 容 | 業務用フードサービス機器 業務用空調 コインランドリーシステム 各種LED省電力照明 他 | |
| 取 扱 製 品 主 要 商 品 | | |
| 設 立 年 月 | 平成 17 年 4 月 | |
| 資 本 金 | 1,000万円 | |
| 従 業 員 数 | 15名 | |

<https://www.tokyo-gas.co.jp/>

| | | |
|--------------------|-------------------------------------------------------------------------|------------------|
| 賛助会員会社名 | 東京ガス株式会社 都市エネルギー事業部 | |
| URL(ホームページアドレス) | https://www.tokyo-gas.co.jp/ | |
| 代 表 者 | 代表取締役社長 内田 高史 都市エネルギー事業部 部長 井原 聡敏 | |
| 所 在 地 | 〒105-8527 | |
| 住 所 | 東京都港区海岸1-5-20 | |
| 電話・FAX | TEL 03-5400-7777 | FAX 03-5400-7940 |
| 事 業 所 | 工場=根岸、袖ヶ浦、扇島 支社=中、西、東、北、神奈川、日立、常総、群馬、熊谷、宇都宮 他 | |
| 事 業 内 容 | ガスの製造・供給および販売 及び ガス機器の製作・販売、工事 ガス工事、エネルギーサービス、電力 等 | |
| 取 扱 製 品 主 要 商 品 | 都市ガス ガス機器 | |
| 設 立 年 月 | 明治 18 年 10 月 | |
| 資 本 金 | 1,418億4,400万円 | |
| 従 業 員 数 | 7,084名 (単体) | |

賛助会員紹介

| | | |
|-----------------|---------------------------------------------------------------------------------|------------------|
| 賛助会員会社名 | パナソニック産機システムズ株式会社 | |
| URL(ホームページアドレス) | https://panasonic.co.jp/ap/pces/ | |
| 代表者 | 代表取締役社長執行役員 稲継 哲章 コールドチェーン営業本部 部長 福田 充宏 | |
| 所在地 | 〒131-0045 | |
| 住所 | 東京都墨田区押上1-1-2 東京スカイツリータワー | |
| 電話・FAX | TEL 03-6364-3475 | FAX 03-6364-3548 |
| 事業所 | 北海道支店、東北支店、首都圏支店、中部支店、近畿支店 中四国支店、九州支店 | |
| 事業内容 | 業務用設備機器・システムの販売・施工・サービス | |
| 取扱製品 主要商品 | 厨房機器、スーパーショーケース、業務用空調 他 | |
| 設立年月 | 平成 21 年 4 月 | |
| 資本金 | 3億100万円 | |
| 従業員数 | 約1,600名 | |

| | | |
|-----------------|-----------------------------------------------------------------------------------------------|------------------|
| 賛助会員会社名 | ホシザキ東京株式会社 | |
| URL(ホームページアドレス) | http://hoshizaki-tokyo.co.jp/index.html | |
| 代表者 | 代表取締役社長 藤岡 渉 | |
| 所在地 | 〒141-0033 | |
| 住所 | 東京都品川区西品川1-1-1 住友不動産大崎ガーデンタワー | |
| 電話・FAX | TEL 03-6275-3254 | FAX 03-6275-3245 |
| 事業所 | 営業所：40ヶ所 | |
| 事業内容 | 電気機械機器、厨房機器及び これらに付随関連する機器の販売及び修理 | |
| 取扱製品 主要商品 | 全自動製氷機、業務用冷凍冷蔵庫、食器洗浄機、電解水生成装置 生ビールサーバー、コーヒーサーバー、ティーサーバー ソフトクリームフリーザー、各種自動販売機、その他厨房機器 | |
| 設立年月 | 昭和 41 年 12 月 | |
| 資本金 | 1億円 | |
| 従業員数 | 711名 | |

編集後記

当組合が創立された昭和35年（1960年）から60年が経ちました。

本来ならば、令和2年5月に60周年記念式典・記念祝賀会を開催する予定でしたが、今般の深刻な新型コロナ感染防止のために11月に延期しましたが、終息しないために最終的に中止となりました。残念なことでしたが、「60周年記念誌」だけは区切りとして発行することが決まりました。

これまでに、「20周年記念誌」（昭和56年（1981年）3月）

「30周年記念誌」（平成3年（1991年）11月）

「40周年記念誌」（平成13年（2001年）3月）

「50周年記念誌」（平成22年（2010年）12月）が発行されています。

小誌は、それらの記録を踏まえて、平成23年4月から令和3年3月までの歩みを追加してまとめました。

事務局は3人という少人数体制であるうえ、そのうちの1人の中途退職もあり、余裕をもって制作・編集にあたることができず、完成が大幅に遅れてしまい、関係団体の要職にある方々ならびに組合員の皆様には大変なご迷惑をおかけしました。

言い訳になりますが、ご寛容のほどお願い申し上げます。

ご高覧くださり、ご感想を頂ければ幸いです。

小誌を製作・編集しておりまして、組合創設初期の発起人・役員の方々の先見性と熱意、ご努力、その後の幾多の難局を乗り越えて組合運営に携わった多くの役員、関係先の方々等のご努力、ご尽力の跡を再認識し、60年の歴史と感慨を新たに致しました。

今日現在、新型コロナの悪影響はますます強まり、業界を取り巻く事業環境は劣悪と言えますが、厨房機器業界が力強く持ち直すために、当組合が微力ながらも寄与できることを期して、あとがきと致します。

最後になりましたが、制作・編集にあたりましてご協力をいただきました皆様に、厚く御礼申し上げます。

[編集責任者：中園太造（令和3年(2021年)6月)]

事務局

中園太造（事務局長）

熊谷豪（共同購買）

高森勝義（共同受注）

組合創立60周年記念誌

発行日 令和3年6月

発行 関東厨房機器協同組合

東京都港区東麻布1-27-8

TEL 03-3582-0801

FAX 03-3582-5905

URL <http://www.kanchubo.or.jp>

